



MILLON¹⁸₁₉₇₆

**DESSINS
DE 1500 À 1900**

—
Jeudi 27 mars 2025

Hôtel Drouot, Salle 11

—
Cabinet de Bayser



DESSINS DE 1500 À 1900

Judi 27 mars 2025

Paris

Hôtel Drouot, salle 11

14H30

Expositions publiques

Mercredi 26 mars de 11h00 à 18h00

Judi 27 mars de 11h00 à 12h00

Expert

Cabinet de Bayser

Intégralité des lots sur

www.millon.com

Dessins de 1500 à 1900

LE DÉPARTEMENT



Directrice de département
Ludivine PLADEPOUSAUX
Tel +33 (0)1 40 22 66 31
lpladepousaux@millon.com



Alexandre MILLON 
Commissaire-priseur
Président Groupe MILLON

Experts



Cabinet de BAYSER
Patrick & Augustin de BAYSER
Membres du S.F.E.P.
Tel +33 (0)1 47 03 49 87
Tel +33 (0)1 42 97 51 03
expert@debaysier.com

Informations générales de la vente
lpladepousaux@millon.com
T +33 (0)1 40 22 66 31

Nos bureaux permanents d'estimation

MARSEILLE · LYON · BORDEAUX · STRASBOURG · LILLE · NANTES · RENNES · DEAUVILLE
BARCELONE · MILAN · SPA · WATERLOO · LAUSANNE

LES COMMISSAIRES-PRISEURS

Enora ALIX

Isabelle BOUDOT de LA MOTTE

Cécilia de BROGLIE

Delphine CHEUVREUX-MISSOFFE

Cécile DUPUIS

George GAUTHIER

Mayeul de LA HAMAYDE

Guillaume LATOUR

Sophie LEGRAND

Quentin MADON

Nathalie MANGEOT

Alexandre MILLON

Juliette MOREL

Paul-Marie MUSNIER

Cécile SIMON-L'ÉPÉE

Lucas TAVEL

Paul-Antoine VERGEAU

COMMUNICATION VISUELLE - MÉDIAS - PRESSE

François LATCHER

Pôle Communication

communication@millon.com

Sebastien SANS, pôle Graphisme

Louise SERVEL,

pôle Réalisation - Vidéo

Yann GIRAULT, pôle Photographie

Nicolas BOURREL, Webmaster

STANDARD GÉNÉRAL Isabelle SCHREINER + 33 (0)1 47 26 95 34 standard@millon.com

Sommaire & Index

Le XVI^e siècle p. 4 à 15
L'Italie et le Nord de l'Europe au XVII^e siècle p. 16 à 35
Les artistes français du XVII^e siècle p. 36 à 47
L'Europe du XVIII^e siècle p. 48 à 57
Le XVIII^e siècle en France p. 58 à 79
Les XIX^e et XX^e siècles p. 80 à 113
Ancienne collection Henri Bénézit — Ensemble de six dessins par Eugène Delacroix p. 90 à 96

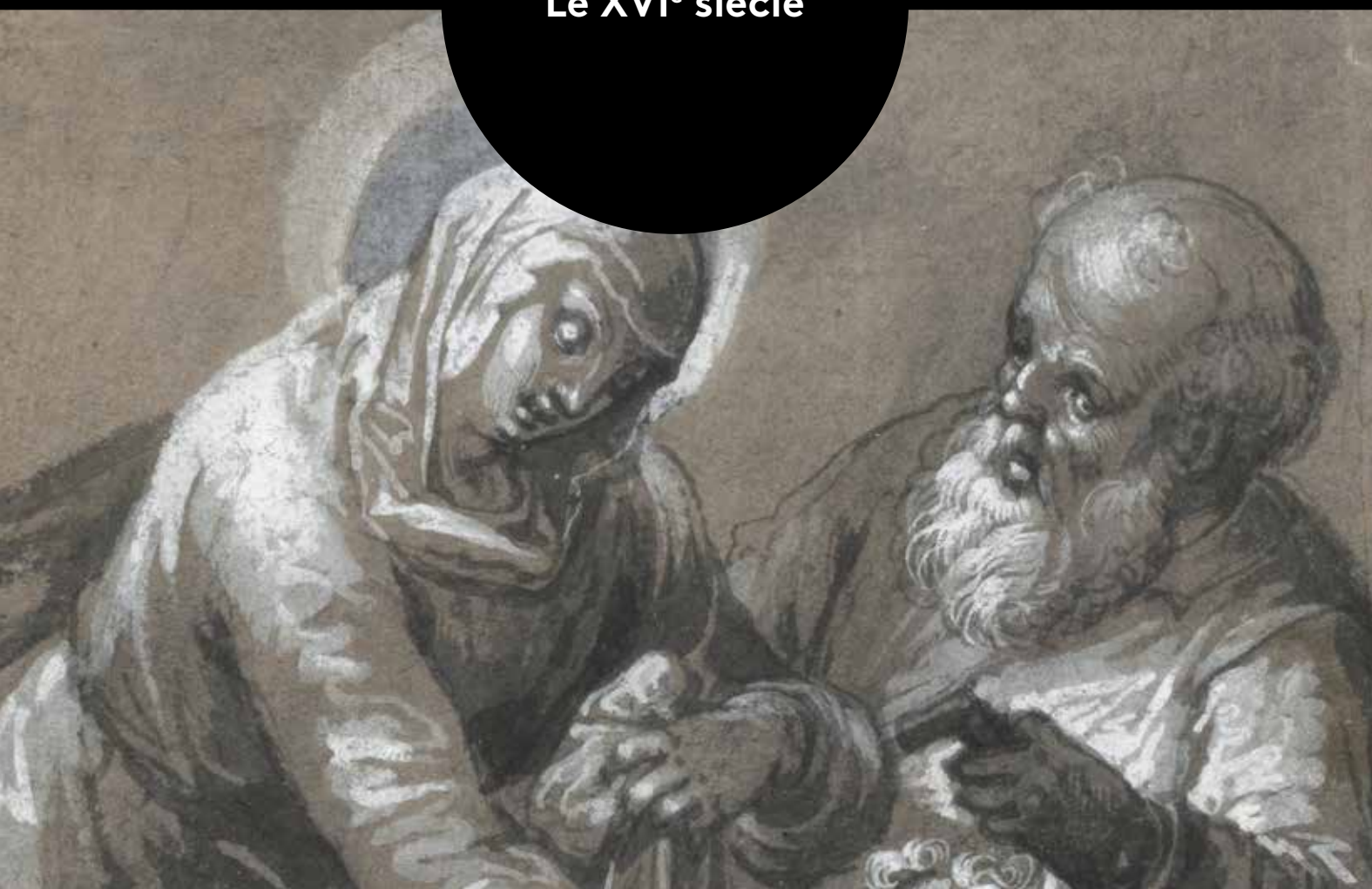
AGASSE Jean-Laurent 145	École flamande du XVIII ^e siècle 51, 52, 55	van LOO Carle 116, 117
ANGO Jean-Robert 101	École flamande du XVIII ^e siècle 99	van LOO Pieter 89
ALT Frans 146	École française du XVIII ^e siècle 59, 62, 63, 68, 69, 71, 72, 73, 78	Le LORRAIN Louis-Joseph (Attribué à) 103
BANDINELLI Baccio (Attribué à) 3	École française de la deuxième partie du XVIII ^e siècle 61	LUINI Aurelio 9
BARDIN Jean (Attribué à) 123	École française du début du XVIII ^e siècle 100	LUYKEN Jan van 56
BÉGUYER DE CHANCOURTOIS René Louis Maurice (Attribué à) 108	École française du XVIII ^e siècle 112, 129, 133, 134, 137, 141	MAES Dirk 50
BESSA Pancrace 184	École française de la fin du XVIII ^e siècle et du début du XIX ^e siècle 163, 164, 165	MAJOR Isaac (Attribué à) 18
BLANCHET Thomas 77	École française du XIX ^e siècle 154, 179	van der MEULEN Adam 44
BLANCHET Thomas (Attribué à) 74, 76	École française néoclassique, attribué à Melchior DAUVERGNE 195	MILCENDEAU Charles 188
BLANCHET Thomas (Entourage de) 75	École française du début du XX ^e siècle 200	MILLET Jean-François 187
BLOEMAERT Abraham (Attribué à) 40	École française du XX ^e siècle 205	MONNIER Henry 177
BOECKHORST Jan (Attribué à) 43	École hollandaise du XVIII ^e siècle 47, 53	MOURICAULT 121
BOICHOT François 104	École napolitaine du début du XVIII ^e siècle 83	NALDINI Giovanni Battista 11
BOULANGER Louis 186	École du nord du XVI ^e siècle, entourage de Gerard Van Groningen 17	NICOLLE Victor-Jean 111
BOURET Germaine 201	École du nord de la fin du XVI ^e siècle 15	van OSTADE Adrien 45
BOUTON Charles Marie 181	École du nord vers 1600 34, 39	OVERLAET Anton 97
BOURDELLE Antoine 190, 191, 192, 193, 194	École du nord de la fin du XVIII ^e siècle 42	OZANNE Marie-Jeanne (Attribué à) 106
BOURDON Sébastien (Attribué à) 80	École du nord ou française du début du XVIII ^e siècle 79	PAGGI Giovanni Battista 13
BRUANDET Lazare 136	École du nord vers 1700 88	PAGGI Giovanni Battista (Attribué à) 12
CAGNACCI Guido (Attribué à) 23	École du nord du XVIII ^e siècle 94	PASCIN Jules 189
CALLIARI Benedetto 6	École romantique 155	PARIS François Edmond (Attribué à) 153
CANAL dit CANALETTO Giovanni Antonio (École de) 86, 87	École suisse vers 1600 38	PECTORALIUS Johannes 54
CARELLI Consalvo 144	École vénitienne vers 1600 20	PFEIFFER le vieux, Johann Joachim 57
CARPIONI Giulio (Attribué à) 33	EISEN Charles-Dominique 138	PINELLI Bartolomeo 143
CASTIGLIONE Giovanni Benedetto (Attribué à) 28	ÉVERAT Auguste (Attribué à) 159, 160	de POILLY Nicolas 109
CHASSELAT Charles 182	de FERRARI Gregorio (Attribué à) 27	de PUJOL Abel 183
CHASSON S. 204	FOLDING Per Gustav (Attribué à) 91	RESTOUT Jean 110
COCCAPANI Sigismondo 24	FROMENTIN Eugène 178	van REYSCHOOT Pieter Johannes 96
CONSTANTIN d'AIX Jean Antoine (École de) 107	GELLEE dit Le LORRAIN Claude (Entourage de) 60	RINK Paulus 149
DAUBIGNY Charles François 150	GERARD Baron (Attribué à) 124	ROBERT Hubert 120
DELACROIX Eugène 166, 167, 168, 169, 170, 171, 172	GIDE Théophile 180	ROBERT Hubert (Attribué à) 119
DELAROCHE Paul 174	GIMIGNIANI Alessio 8	ROBERT Hubert (École de) 118
DESCAMPS dit DESCAMPS FILS Jean-Baptiste 130, 131	GRAVE Jan Evert 93	de La RUE Louis-Philibert 102
DESRAIS Claude Louis 139	de GROUX Henri 203	SEHEULT François-Léonard (Attribué à) 161, 162
DROLLING Martin 98	GUDIN Jean-Louis 175	SCHOUBROECK Peter (Attribué à) 19
DUNANT et MALLETT architectes... 196, 197, 198, 199	HÉNNEQUIN Philippe-Auguste 126	STELLA Jacques (Attribué à) 66
DURAMEAU Louis-Jacques (Attribué à) 142	ter HIMPPEL Aernout 49	van SOMER II Paul 64
DURAND-BRAGER Jean-Baptiste Henri 156, 157, 158	van HUYSUM Jan 92	SOMM Henri 185
École allemande de la fin du XVI ^e siècle 16	de La HYRE Laurent (Atelier de) 65	TERWESTEN Augustinus (Attribué à) 58
École allemande du XVII ^e siècle 35	JANNIOT Alfred 202	THELOZ Antoine Charles 176
École allemande vers 1600 36, 37	JOLLAIN Nicolas-René 127, 128	THIBAUT Jean-Thomas 135
École anglaise vers 1806 148	KNUPFER Nicolaus (Attribué à) 41	van THULDEN Theodore (Attribué à) 82
École bolonaise du XVIII ^e siècle 21, 31	LALLEMAND Jean-Baptiste (Attribué à) 113, 114, 115	de TURPIN de Crissé dit l'ainé Lancelot-Théodore (Attribué à) 152
École italienne du XVI ^e siècle 7	LAMORINIÈRE François (Attribué à) 146	de VALDROME Paul, Antoine, Marie Chevandier 151
École d'Italie du nord du XVI ^e siècle 10	LANGENDYCK Dirk 95	VANNI Francesco (Attribué à) 14
École italienne du XVII ^e siècle 26, 29, 32	LANTARA Simon (Attribué à) 105	VANNI Giovanni Battista 22
École italienne de la seconde moitié du XVIII ^e siècle 30	LE BARBIER l'ainé, Jean-Jacques 122, 125	VASARI Giorgio (École de) 1
École italienne du XVIII ^e siècle 84, 85	LE BRUN Charles 67	del VAGA Perino (Atelier de) 2
École italienne du XVIII ^e siècle, dans le goût du XVI ^e siècle 25	LEVIEUX Reynaud (Attribué à) 81	VERDIER François 70
École flamande ou italienne vers 1600 48	van LIENDER Jacob 90	VERNET Carle (Attribué à) 132

Nos Maisons

PARIS · NICE · MILAN · HANOÏ



Le XVI^e siècle



1

École de Giorgio VASARI (1511–1574)
Feuille d'études recto-verso : deux femmes assises conversant / figure allégorique en pied
Plume et encre brune, lavis brun sur traits de crayon noir / crayon noir et rehauts de plume et encre brune
27,3 x 20,9 cm
Annoté en bas à droite au crayon noir « Vasari »
Petits manques sur les bords, petits trous, petites taches et petites pliures

Provenance
Marque non identifiée, au verso en bas à gauche (L.3520)
Ancienne collection Astia Ferruccio, son cachet en bas à droite (L.116a)

600/800 €



2

Atelier de Perino DEL VAGA (Florence 1501–Rome 1547)
Allégorie d'une Victoire, d'après Perino del Vaga
Plume et encre brune, lavis brun sur traits de crayon noir et rehauts de gouache blanche
36,5 x 25,3 cm
Importants manques restaurés, dessin doublé, pliure centrale horizontale

Notre dessin est exécuté d'après un panneau de bois peint conservé à la Galleria Nazionale du Palais Spada à Rome, (voir : Elena Parma Armani, Perin del Vaga, L'anello mancante, Genève, Sagep, 1986, p. 189, fig. 228, rep.)

1 000/1 500 €



3

Attribué à Baccio BANDINELLI (Florence 1493 – 1560)

Femme pensive en pied de profil à droite, accoudée sur un genou

Crayon noir et estompe sur papier anciennement bleu.

40 x 22,5 cm

Dans un courriel daté du 27 février 2020, le regretté Roger Ward indique que ce dessin est selon lui une œuvre de jeunesse réalisée par Bandinelli à l'époque où il copie les bronzes de Donatello (1366-1466) ornant les chaires de la basilique de San Lorenzo à Florence. Roger Ward rapproche notre dessin des figures féminines sculptées au premier plan à gauche de la Lamentation, une femme échevelée debout et une figure assise priant les mains jointes, dans un des bas-reliefs de la Chaire de la Passion. Donatello la réalise avec ses collaborateurs Bartolomeo Bellano et Bertoldo di Giovanni après 1460, avec la deuxième Chaire de la Résurrection. Fasciné par Donatello comme la plupart des jeunes artistes de son temps, Bandinelli s'exerce à dessiner d'après ses œuvres vers 1515 et dans les années suivantes.

Baccio Bandinelli donne ici à sa figure les proportions élancées affectées par Donatello, et rythme les plis successifs de la robe *crescendo*. L'attitude pensive de sa figure peut aussi être rapprochée de celle de *L'étude d'homme nu pensif* (Rome, Gabinetto nazionale delle Stampe) dessinée par Bandinelli (voir D. Heifcamp et B. Paolozzi Strozzi, *Baccio Bandinelli scultore e maestro*, Florence, 2014, Roger Ward, « I disegni di Bandinelli : alcune aggiunte al Corpus », p.335, repr. p.332. On peut la rapprocher aussi de l'artiste en train de réfléchir devant la cheminée dans « L'Académie de Baccio Bandinelli » gravée par Enea Vico dans les années 1560 (voir opus cité supra, n°78, repr. p.531).

L'estompe très raffinée est à rapprocher de ses premiers dessins.

L'utilisation d'un papier bleu – généralement produit plutôt dans le nord de l'Italie – est assez rare chez Bandinelli et à Florence à cette époque, où l'on privilégie le papier crème.

10 000/15 000 €





4

- Atelier de Paolo VERONESE (Vérone 1528 – Venise 1588)

Etude d'armure

Plume et encre brune, lavis brun sur papier bleu.

28,2 x 20,8 (de forme irrégulière)

Pliure et petites taches

Provenance

Montage Sagredo Borghese, sa numérotation en haut à droite : « S. P. n° 46 »

Ancienne collection Padre Resta

1 200/1 500 €



5

- Atelier de Paolo VERONESE (Vérone 1528 – Venise 1588)

Figure de l'Abondance

Plume et encre brune, lavis brun, sur traits de crayon noir, rehauts de gouache blanche sur papier bleu.

27 x 13,5 cm

Dessin doublé, pliures et taches.

Provenance

Montage Sagredo Borghese, sa numérotation en haut à gauche : « D. P. n° 15 » ; numéroté au verso du montage.

Ancienne collection Padre Resta

800/1 200 €



6

- Benedetto CALLIARI (Vérone 1538 – Venise 1598)

Etude d'homme en pied tenant un chien, avec reprises du mouvement d'après Véronèse

Plume et encre brune, lavis brun sur traits de crayon noir

30 x 19 cm (bord droit irrégulier)

Annoté en bas à droite « A.Dom.F »

Trace de mouillure sur le bord droit, ligne verticale au pastel ocre jaune

Provenance

Ancienne collection Padre Resta, sa numérotation et ses œillets ; au verso « D.P.n°78 »

3 000/4 000 €



7

-
École italienne du XVIème siècle
Assemblée autour d'un corps inanimé, scène d'histoire ancienne

Lavis brun sur traits de crayon noir et rehauts de blanc sur papier bleu
 17,5 x 14,6 cm
 Petites taches coupé sur la droite

Provenance

Vente anonyme, Paris, Hôtel Drouot, Cornette de Saint Cyr, 1976, n°87
 Ancienne collection de Monsieur S, son cachet en bas à droite au verso

500/600 €



9

9

-
Aurelio LUINI (Milan 1530 – 1592)
Recto : Christ en croix / Verso : études de mains

Plume et encre brune, crayon noir, sanguine
 12,8 x 9,8 cm.
 Coin inférieur droit restauré, petites taches et petites pliures

1 200/1 500 €

10

-
École d'Italie du nord du XVIème siècle
La Vierge à l'Enfant entourée de quatre saints : saint Benoît, saint Charles Borromée, saint Antoine Abbé et sainte Marguerite

Lavis brun sur traits de crayon noir
 31 x 26,5 cm
 Importants manques restaurés, déchirures, pliures et petites taches
 Dessin double

Provenance

Ancienne collection Richardson, son cachet en bas à droite (L.2170) ;
 Ancienne collection Rudolf, son cachet en bas à droite sur le montage (L.2811b) ;
 Ancienne collection monsieur S., son cachet au verso «JJS»

1 000/1 500 €



10

8

-
Alessio GIMIGNANI (Pistoia 1567-1651)
La naissance de la Vierge

Plume et encre brune
 11,7 x 9 cm
 Annoté en bas à gauche «Andrea»
 Dessin doublé, petits manques dans le haut

Provenance

Vente anonyme, Paris, Hôtel Drouot, 8 octobre 1997, lot n°108
 Vente anonyme, Paris, Hôtel Drouot, Piasa, 31 mars 2011, lot n°39

On peut rapprocher notre dessin d'un tableau de Ludovico Cigoli représentant la naissance de la Vierge conservé dans l'église Santissima Annunziata à Florence

500/600 €





11
-
Giovanni Battista NALDINI (Florence 1535 - 1591)
Homme nu appuyé sur une barre
Plume et encre brune,
27,7 x 19,6 cm
Dessin doublé d'un papier japon, encre ferro-gallique, manques restaurés, taches

Provenance
Vente anonyme, Paris, Hôtel Drouot, 4 mars 1988, n°158
Vente anonyme, Paris, Hôtel Drouot, Piasa, 31 mars 2011, n°9

1 500/2 000 €



12
-
Attribué à Giovanni Battista PAGGI (Gênes 1554 - 1627)
Saint bénédictin en pied portant la palme et la bible
Plume et encre brune, lavis brun
39 x 17 cm
Dessin doublé, manque (1 x 8,5 cm) en haut à droite et bande de papier ajouté en haut à gauche
Pliure centrale horizontale, légèrement insolé, petites taches

800/1 200 €



13
-
Giovanni Battista PAGGI (Gênes 1554 - 1627)
Dieu intervient pour sauver une ville frappée par la peste
Plume et encre brune, lavis brun sur traits de crayon noir sur papier beige
24,5 x 38,5 cm
Annotations indistinctes en bas à droite
Dessin doublé d'un papier japonais, épidermures, quelques pliures et petites taches

Provenance
Cachet de collection en bas à droite (Lnr)

1 500/2 000 €

14
-
Attribué à Francesco VANNI (Sienne 1563 - 1610)
Jésus cloué sur la croix
Plume et encre brune, lavis brun, mis au carreau au crayon noir
28,5 x 17,5 cm lobé dans le haut
Annoté «Fr.Vanni» sur le montage en bas au centre
Manques restaurés, épidermures et taches au centre

Provenance
Ancienne collection Fryszman, 1^{ere} vente
Vente anonyme, Paris, Me Renaud, le 18/6/1997, n°209, repr.

1 500/2 000 €





15

15
-
École du nord de la fin du XVIème siècle
L'assaut d'une ville
Plume et encres brune et noire, lavis gris
31,4 x 34 cm de forme ovale
Dessin doublé, déchirures restaurées, pliures centrale horizontales, légèrement insolé, petites taches, découpé sur les bords

Provenance
Ancienne collection C. Seeberger, son cachet en bas au centre (L.2339a)

1 000/1 200 €

16
-
École allemande de la fin du XVIème siècle
La Sainte Famille
Plume et encre brune, lavis brun sur traits de crayon noir et rehauts de gouache blanche sur papier gris
13,2 x 13,2 cm
Petites pliures

600/800 €

17
-
École du nord du XVIème siècle,
entourage de Gerard Van Groningen
Assemblée de personnages dans un intérieur
Plume et encre brune, lavis brun sur traits de crayon noir
15,8 x 17,5 cm
Porte un monogramme en bas à droite et un numéro en haut à droite sur le montage
Bande de papier coupée en bas à gauche dans la longueur, dessin doublé, petites taches
Selon une indication au verso, ancienne collection Crozat

500/600 €



16



17

18
-
Attribué à Isaac MAJOR (Francfort-sur-le-Main 1576 - Vienne 1630)
Promeneur dans un paysage arboré
Plume et encre brune, lavis brun et lavis d'indigo
11,2 x 16,2 cm
Annoté au verso, «Bruegel et Gillis Hondecoeter»

Provenance
Ancienne collection A. Normand, son cachet en bas à gauche au verso (L.153c)

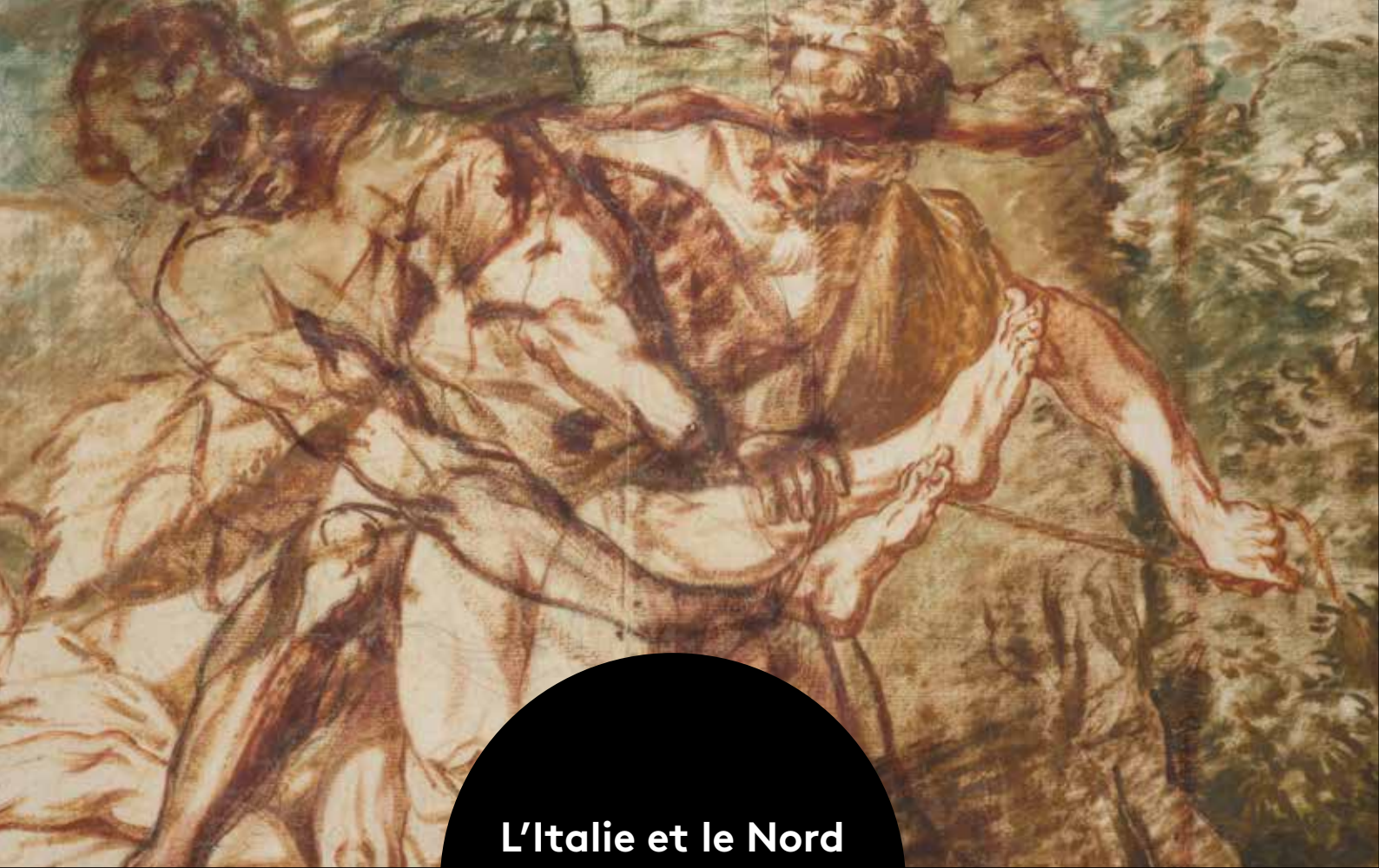
1 500/2 000 €

19
-
Attribué à Peter SCHOUBROECK (Heßheim c. 1570 - Frankenthal 1607)
Paysage fluvial aux maisons
Plume et encre brune, lavis brun et indigo
20 x 32 cm
Porte une annotation «Brueghel» en bas à droite
Dessin doublé, tache en bas à droite et trace de restauration entre les branches de l'arbre, légèrement insolé

Provenance
Ancienne collection Alfred Normand, son cachet au dos du montage en bas à gauche (L. 153c)
Ancienne collection Henry Constantine Jennings, son cachet en bas à droite (L. 2771)

1 500/2 000 €





L'Italie et le Nord
de l'Europe
au XVII^e siècle



20

École vénitienne vers 1600
Recto : Christ en croix / Verso : étude
(flagellation du Christ ?)

Plume et encre brune sur papier bleu, rehauts de
gouache blanche, crayon noir et craie blanche.
38,6 x 22,3 cm
Légèrement insolé, petites taches

500/600 €



21

École bolognaise du XVII^e siècle
Saint François et l'Enfant Jésus

Plume et encre brune sur traits de crayon noir
13,7 x 11,4 cm
Mise aux carreaux à la sanguine
Trace de mouillure sur le bord droit
Légèrement insolé, petites taches
Annotations au crayon noir au verso de
l'encadrement

300/500 €



22

-
Giovanni Battista VANNI (Florence 1600-1660)

Feuille d'études recto-verso : la naissance de saint Jean-Baptiste /deux études de personnages d'après Andrea del Sarto

Sanguine

22,5 x 31,8 cm

Importants manques et déchirures restaurés sur les bords, en bas à droite et sur le bord droit, petites taches

Notre dessin a été exécuté d'après la fresque d'Andrea del Sarto au cloître du Scalzo à Florence

Provenance

Vente anonyme, Paris, Hôtel Drouot, 1-2 mars 1983, n°67, comme attribué

Vente anonyme, Paris, Hôtel Drouot, 4 mars 1988, n°158

Vente anonyme, Paris, Hôtel Drouot, Piasa, 31 mars 2011, lot n°28

Vente anonyme, Paris, Artcurial, 21 mars 2018, n°32

Ancienne collection M. Polakowits

Bibliographie

C.Monbeig Goguel, musée du Louvre, départements des arts graphiques, dessins toscans du XVIème siècle-XVIIème siècles, T.II, 1620-1800, Paris, p.398, mentionné dans la notice du 587

1 000/1 500 €



23

-
Attribué à Guido CAGNACCI (Santarcangelo di Romagna 1601-Vienne 1663)

Académie d'homme, vu de dos, bras plié sur la tête

Pierre noire, légère estompe sur papier beige
19 x 24 cm

Annoté en haut à droite «Caracci» et au verso «Scuela dia Caracci»

Montage de la collection Litta (Milan)

Dessin doublé, petites pliures et petites taches

Provenance

Ancienne collection Polakowits, son cachet en bas à droite (L.3561)

Vente anonyme, Paris, Hôtel Drouot, 4 mars 1988, partie du n°127

400/600 €



24

-
Sigismondo COCCAPANI (Florence 1583-1643)

Feuille d'études recto-verso : La circoncision/ Dante au purgatoire

Lavis d'indigo sur traits de crayon noir

25,5 x 19,5 cm

Manques restaurés sur les bords (traces de colle), petites pliures et petites taches, coins arrondis dans le haut

Provenance

Marque à sec en haut au centre de la collection Coccapani (L.2729)

Bibliographie

M.Chappell, Artibus et Historiae, p.56/57, n°18/20, rep.

E.Acanfora, Sigismondo Coccapani, Ricomposizione del catalogo, Aska, Florence, 2017, D153, fig.79/80, rep.

1 200/1 500 €



25

-
École italienne du XVIIIème siècle, dans le goût du XVIème siècle

La Sainte Famille pendant la fuite en Égypte

Plume et encre brune sur papier frotté à la pierre noire estompée

17,5 x 21,8 cm

Annoté en bas à gauche «Te Siano»

Dessin doublé, petits manques restaurés

500/600 €





26

-
École italienne du XVIIème siècle
Feuille d'études avec des figures plafonnantes
 Plume et encre brune, lavis brun et rehauts de
 gouache blanche sur papier brun
 29,5 x 21 cm
 Petits manques au coin supérieur droit, trace de
 mouillure en bas à droite

600/800 €



27

-
Attribué à Gregorio de FERRARI (1647-1726)
Projet de tombeau pour un cardinal
 Plume et encre brune sur traits de crayon noir,
 lavis brun
 37,7 x 22,1 cm
 Petites pliures, épidermures

600/800 €



28

-
Attribué à Giovanni Benedetto CASTIGLIONE
(Gênes 1609 - Mantoue 1664)
Hercule attaquant Antée, deux esquisses
juxtaposées
 Sanguine brûlée, gouache et crayon noir
 43 x 56,4 cm
 Pliure au centre

Provenance
 Vente Sotheby's, Londres, le 8 juillet 2004, n° 96,
 attribué à l'entourage de Castiglione

2 000/3 000 €

29

-
École italienne du XVIIème siècle
Étude de tête d'enfant tournée vers la droite
Sanguine
11 x 9,5 cm
Annotation peu lisible en bas à droite
Pliures et petites taches

200/300 €



29

30

-
École italienne de la seconde moitié du XVIIème siècle
Paysage avec un arbre au premier plan
Sanguine et lavis brun
28,3 x 37,9 cm
Pliure centrale verticale, quelques accidents sur les bords
Anciennement attribué au jeune Watteau par Parker et Marthey

Provenance
Ancienne collection Padre Resta, son montage et sa numérotation au verso «22» et description «PO»
Vente anonyme, Paris, Hôtel Drouot, Maître Renaud, le 23 mai 1986, n°229

800/1 000 €

31

-
École bolonaise du XVIIème siècle
L'éducation de la Vierge
Plume et encre brune, lavis brun et rehauts de gouache blanche sur papier beige
27,5 x 21,5 cm
Petites taches

600/800 €



30



31



32



32

-
École italienne du XVIIème siècle
Une paire de putti
Plume et encre brune, sur traits de crayon noir
9 x 14 cm
Un est numéroté «174» en bas à droite
Légèrement insolé, petites taches, petits manques sur les bords

400/500 € la paire

33

-
Attribué à Giulio CARIPIANI (Venise 1613 - Vicence 1679)
Quatre anges
Plume et encre brune, lavis brun et traces de sanguine sur traits de crayon noir
19,5 x 11 cm
Annoté en bas au centre «Carpiani»
Pliures et taches

Provenance
Ancienne collection Monsieur S., son cachet au verso «JJS»

800/1 200 €



33



34

-
École du nord vers 1600
La circoncision du Christ

Plume et encre brune, lavis de bistre
sur traits de crayon noir
13,4 x 20,1 cm
Taches sur les bords

400/600 €



35

-
École allemande du XVII^{ème} siècle
La mise au tombeau

Plume et encre noire, lavis brun sur
traits de crayon noir
15,7 x 20,3 cm
Porte une date sur le bord gauche de
«1621?», et diverses annotations sur
le montage
Porte un monogramme en bas à
droite P.B
Manques et déchirures restaurées sur
les bords, dessin doublé

Provenance

Ancienne collection J.Dupan, son
cachet en bas au centre sur le
montage (L.1440)

600/800 €



36

-
École allemande vers 1600
Le Christ pensif, d'après Holbein

Plume et encre noire, lavis gris, rehauts de
gouache blanche, sur papier préparé en brun.
18 x 22,2 cm
Esquisse au crayon noir et à la plume et encre
brune (visage)
Oxydation, manques restaurés, pliures
horizontales et dans le coin inférieur gauche

Inscriptions en allemand au verso : «Itls einst der
Fodt dem Erdtireis, raubenruellt. Spradi Dierres
nihme mich. Den diesen ist unstenblichen als ich
!», monogramme d'Albrecht Dürer.
Le dessin original est conservé à Berlin
(Staatliche Museen, inv. KdZ 14729)

800/1200 €

37

-
École allemande vers 1600
Le Martyre de Saint Barthélémy

Pierre noire et sanguine
41 x 28,2 cm
Annoté «A.Mellino» en bas à gauche
Pliures, déchirures, manques au bord droit,
petites taches, dessin doublé

Provenance

Ancienne collection P. Sandby, son cachet en
bas au centre (L.2112)

1 000/2 000 €





38
-
École suisse vers 1600
Saint Christophe
Plume et encre noire, lavis gris.
33 x 17,2 cm
Dessin doublé, manques et déchirures restaurées, pliures et taches

800/1 200 €



39
-
École du nord vers 1600
Saint Christophe
Plume et encre brune
14,2 x 10,6 cm
Dessin doublé, pliures et manques restaurés, taches

Provenance
Ancienne collection du Prince Esterhazy, son cachet en bas à gauche au verso (L. 1965).

300/400 €



40
-
Attribué à Abraham BLOEMAERT
(Gorinchem 1564 – Utrecht 1651)
Immaculée Conception
Plume et encre brune, lavis brun et rehauts de gouache blanche
26,2 x 17,3 cm
Coin supérieur gauche coupé, épidermures dans le bas, petites pliures et petites taches

1 200/1 500 €



41
-
Attribué à Nicolaus KNUPFER
(Leipzig vers 1609 - Utrecht 1655)
Flagellation du Christ
Plume et encre brune, lavis brun et rehauts de gouache blanche sur traits de crayon noir, sur papier beige
48,4 x 39 cm
Dessin doublé sur un montage tendu sur une toile
Pliures, déchirures et petits manques restaurés

2 000/3 000 €



42

- École du nord de la fin du XVII^{ème} siècle

Cheval attaché à un arbre

Plume et encre noire, lavis gris
18 x 28,2 cm
Légèrement insolé, tache dans le bas et rousseurs éparses, petit trou en haut à droite
Filigrane à l'aigle bicéphale

400/600 €



43

- Attribué à Jan BOECKHORST (Munster 1604 - Anvers 1668)

Deux chevaux

Crayon noir et lavis brun, rehauts de gouache blanche oxydée.
29 x 19 cm
Insolé, petites taches, important manque en bas à droite, trou.

800/1 200 €



44

- Adam van der MEULEN (Bruxelles 1632 - Paris 1690)

Cheval de trait tourné vers la gauche

Sanguine
9,5 x 14,3 cm
Petites taches, petite pliure en bas à droite

Provenance

Ancienne collection A.
Normand, son cachet en bas à gauche au verso (L.153c)

1 200/1 500 €



45

- Adrien van OSTADE (Haarlem 1610 - 1685)

Buveur accoudé à une rambarde
Plume et encre brune, lavis brun sur papier beige
12 x 7,7 cm
Deux petits trous sur le bord droit, petite déchirure en bas à gauche, petites taches

Provenance

Ancienne collection A. Normand, son cachet en bas à droite (L.153c)

2 500/3 000 €



46

-
Attribué à **Anthonie WATERLOO (Lille 1610 – Utrecht 1690)**

Paysage forestier avec pont de bois sur la rivière à gauche et un large chemin à droite

Lavis gris et lavis brun gouaché sur traits de crayon noir
26,5 x 38,5 cm
Annoté «Waterloo» au verso
Petites déchirures sur les bords et pliures et gouache postérieure, restaurations

Provenance

Vente anonyme, Paris, Hôtel Drouot, Renaud, le 13 avril 1994, n°113 ;
Ancienne collection Monsieur S., son cachet au verso «JJS»

600/800 €



47

-
École hollandaise du XVIIème siècle

Paysage animé avec arbres et pierres au premier plan

Lavis brun sur traits de crayon noir
16 x 20,5 cm
Dessin doublé, petites déchirures et petits manques sur les bords, restaurés

Provenance

Ancienne collection du Marquis de Valori, son cachet en bas à droite (L.2500)
Ancienne collection A.H. Chatelain, son cachet en bas à gauche (L.153)
Ancienne collection A. Normand, son cachet en bas à gauche au verso (L.153c)

600/800 €



48

-
École flamande ou italienne vers 1600

Vue de Santa Maria della Febbre

Plume et encre brune
13 x 18 cm
Légèrement insolé, petites taches, dessin doublé, petits manques restaurés
Annoté en bas à droite sur le montage «École italienne du XVIIème siècle»

400/600 €

49

-
Aernout Ter HIMPEL (Amsterdam 1634-1686)

Paysage fluvial

Plume et encre brune, lavis gris
8,5 x 16,5 cm
Signé en bas à gauche
Légèrement insolé, petites taches et petit manque en bas à droite

Provenance

Ancienne collection A. Normand, son cachet en bas à gauche au verso (L.153c)

600/800 €



50

-
Dirk MAES (Haarlem 1659-1717)

Scène de chasse

Sanguine
19,3 x 29,8 cm
Petites pliures sur les bords
Annoté en bas à gauche du montage ainsi qu'au verso du dessin
«Le filigrane est le numéro 32 du catalogue des dessins flamands du Louvre, qui se retrouvent sur les dessins de Van der Meulen»

Provenance

Ancienne collection A. Normand, son cachet en bas à gauche au verso (L.153c)

1500/2000 €





51
-
École flamande du XVIIème siècle
Le Martyre de sainte Catherine
Huile sur papier maroufflé, sur esquisse de plume
et encre noire, et lavis brun
14,9 x 23 cm
Restaurations, et manques, trou en haut au
centre

300/400 €



52
-
École flamande du XVIIème siècle
Salomé et la tête de saint Jean-Baptiste
Crayon noir
13,5 x 11,5 cm coupé dans les coins supérieurs
Insolé, petites taches

Provenance
Ancienne collection E. Calando son cachet en
bas à droite (L.426b)
Ancienne collection Dubaut, son cachet au verso
(L.2103b)

200/300 €

53
-
École hollandaise du XVIIème siècle
Allégorie de l'Abondance
Plume et encre brune, lavis gris
40,4 x 27,7 cm
Coins inférieurs coupés, déchirures restaurées en
bas à droite, petites taches

Provenance
Vente anonyme, Paris, Hôtel Drouot, Gros et
Delettrez, le 21 juin 1996, n°15 ;
Ancienne collection Monsieur S., son cachet au
verso «JJS»

600/800 €



54
-
**Johannes PECTORALIUS (actif au XVIIème
siècle)**
L'Enlèvement d'Hélène
Plume et encre brune
11,2 x 25,2 cm
Signé et daté 1609 sur la barque
Petites taches

1 500/2 000 €





55

École flamande XVIIème siècle
Portrait de femme inscrit dans un médaillon
 Lavis gris sur traits de crayon noir et rehauts de gouache blanche

30,9 x 22,8 cm
 Mis au carreau au crayon noir, gouache partiellement oxydée
 Dessin doublé, mauvais état, importants manques restaurés, déchirure centrale horizontale

Provenance
 Vente anonyme, Paris, Christie's le 16 décembre 2005, n°204b
 Ancienne collection de Monsieur S, son cachet en bas à droite au verso

600/800 €



56

Jan van LUYKEN (Amsterdam 1649 - 1712)

Homme attaqué dans son lit
 Plume et encre brune, lavis brun et gris
 17,4 x 13,5 cm
 Numéroté en haut à droite 2
 Pliure dans le haut

Provenance
 Cachet en bas à gauche au verso (Lnr) ?
 Vente de la collection van Retgeren Altena, Christie's, Amsterdam, le 10 décembre 2014, n°1, repr.

600/800 €



57

Johann Joachim PFEIFFER le vieux (Hambourg 1662 - 1701)

Une femme lisant une lettre, un bâton à la main
 Gouache sur papier préparé gris
 19 x 12 cm
 Annoté : «W» en bas à droite
 Importantes épidermures et petits manques restaurés

Provenance
 Vente anonyme, Paris, Christie's, le 16 décembre 2005

On peut comparer notre dessin à celui de « saint André » passé en vente chez Christie's, New-York, le 31/05/1990, n°119

800/1200 €



58

Attribué à Augustinus TERWESTEN (La Haye 1649 - Berlin 1711)

Projet de frontispice
 Plume et encre brune, lavis gris, rehauts de gouache blanche sur esquisse à la sanguine
 32 x 21 cm
 Monogrammé en bas au centre «AT»
 Diverses annotations sur le motif en latin
 Dessin doublé, pliures et déchirures restaurés
 Ancienne attribution au verso du montage à Diepenbeck

800/1200 €



Les artistes français
du XVII^e siècle



59
-
École française du XVII^e siècle
Projet de frontispice d'après
Callot
Plume et encre brune sur traits de
crayon noir
11,7 x 19,5 cm
Légendé au centre et annoté dans
le bas «Dessiné par J.Callot»
Légèrement insolé, rousseurs

400/600 €



60
-
Entourage Claude GELLEE dit Le
LORRAIN (Champagne 1600 –
Rome 1682)
Paysage
Plume et encre brune, lavis brun
16 x 23 cm
Insolé et petites pliures
Dans un cadre ancien en bois
sculpté

Provenance
Vente anonyme, Hôtel Drouot,
Paris, Millon Robert, 1 décembre
1992 n°90

500/600 €

61
-
École française de la deuxième
partie du XVII^e siècle
Bacchus et Ariane
Pierre noire et traces de rehauts de
craie blanche sur papier chamois
44 x 30,5 cm
Passé partiellement au stylet en
vue d'un report
Annoté «La Fosse» en bas à droite
à la plume et encre brune et
numéroté indistinctement
Pliures centrales horizontales,
petites taches, dessin doublé

Provenance
Vente anonyme, Paris, Hôtel
Drouot, Renaud, le 27 novembre
1989, n°83 ;
Ancienne collection Monsieur S.,
son cachet au verso «JJS»

800/1 200 €





62

-
École française du XVIIème siècle
Education de la Vierge
 Plume et encre brune, lavis brun sur papier
 chamois
 19,2 x 12,4 cm
 Dessin doublé, petits manques restaurés

300/400 €

63

-
École française du XVIIème siècle
La décollation de saint Jean-Baptiste d'après
Puget
 Sanguine, estompe et lavis de sanguine
 46,8 x 32,6 cm
 Annoté en bas à gauche « Pierre Puget 1615 »
 Dessin doublé, trace de restauration, rousseurs

Provenance
 Vente anonyme, Paris, Hôtel Drouot, Tajan du 24
 novembre 1995, n°157
 Ancienne collection de Monsieur S, son cachet
 en bas à droite au verso

300/400 €

64

-
Paul Van SOMER II (Paris 1649- Londres 1675)
La Sainte Famille, saint Jean-Baptiste et des
putti, pendant la fuite en Egypte
 Sanguine et estompe
 24 x 30,7 cm
 Signé en bas au centre
 Légèrement insolé, petites taches

500/600 €



64



65

-
Atelier de Laurent de La HYRE (Paris 1606 – 1656)
Noli me Tangere
 Crayon noir et estompe, lavis gris
 22 x 23 cm (quatre coins coupés)
 Annoté en haut à gauche « Jésus Christ opère sa
 résurrection, apparait à Madeleine, sous la figure d'un
 jardinier »
 Légèrement insolé, petites taches, restaurations

1 000/1 500 €

66

-
Attribué à Jacques STELLA (Lyon 1596 - Paris 1657)
Le repos pendant la fuite en Egypte
 Plume et encre brune, sur traits de crayon noir et lavis
 brun
 17 x 13,2 cm
 Annoté « Stella » en bas à gauche au crayon noir
 Pliures horizontales, petites taches

Provenance
 Ancienne collection Louis Corot, son cachet en bas à
 gauche (à moitié coupé) (L.1718)

2 000/3 000 €



63

67

Charles LE BRUN (Paris 1619 - 1690)

La Fidélité distinguant la Religion et la Justice Royale : Allégorie en l'honneur de Sublet de Noyers, vers 1639-1642

Crayon noir

36 x 42 cm

Porte une inscription, peu lisible, « Le Brun » en bas à gauche

Pliures sur les bords, petites taches et petites déchirures sur les bords

Inscriptions dans le bas au verso au crayon noir

Filigrane au raisin

Œuvre en rapport

Gravure en sens inverse par Gilles Rousselet (un exemplaire à la Bibliothèque Nationale de Paris, Estampes, Da 36, ol.82 (E81509))

Notre dessin est préparatoire à la gravure de Rousselet pour le surintendant des Bâtiments, Sublet de Noyers : *La Fidélité distinguant la Religion et la Justice Royale : Allégorie en l'honneur de Sublet de Noyers* (Bnf Da36, fol.82, E 81509) (voir Benedicte Gady, *L'ascension de Charles Le Brun*, ed. Maison des sciences de l'homme, Paris, 2010, repr. fig.73, p.106)

Sur la gravure, on distingue mieux son écu armorié porté par deux angelots en surplomb de la scène, et les inscriptions latines sur les globes. La figure au manteau d'hermine royale tend le globe céleste inscrit « Quae sunt Caesaris Caes » à l'allégorie féminine de la Fidélité (le chien à ses pieds), la figure drapée tient celui qu'on lui remet avec l'inscription « Quae sunt Dei Deo ». La Fidélité rend à Dieu ce qui es à Dieu et à César ce qui est à César, en distinguant la Religion et la Justice Royale (B ; Gady, opus cité supra, p.107). Les instruments artistiques disposés à terre symbolisent la fonction de Surintendant de Sublet (ils sont omis dans la gravure).

Proche de Richelieu, Sublet fera partie de ses exécuteurs testamentaires.

Le Brun, jeune protégé du Chancelier Séguier, profite des relations de son mécène pour exercer son jeune talent dans son entourage. Peut-être a-t-il rencontré François Sublet de Noyers (Le Mans 1589- Dangu 1645) lors de son passage à Fontainebleau en 1638. En tant que Surintendants des Bâtiments de France, il est en tout cas pour le jeune Le Brun une relation des plus importantes pour obtenir des commandes.

François Sublet de Noyers est reçu conseiller secrétaire du Roi en 1606. En 1623, il devient commis du Contrôle général des Finances, puis Intendant des Finances à partir de 1629. Protégé de l'éminence grise du cardinal de Richelieu, il devient un de ses proches collaborateurs. En 1632, il est Intendant de l'armée en Lorraine puis en 1634 il reçoit la mission de contrôler les places fortes de Picardie. En 1636, il est nommé Secrétaire d'Etat à la Guerre. En 1637 il est nommé surintendant de Fontainebleau puis en 1638 surintendant des Bâtiments de France. A la mort de Richelieu en 1642, il devient un proche conseiller du Roi Louis XIII mais quand le Roi tombe mlade, il a le tort de se rapprocher trop ostensiblement du parti d'Anne d'Autriche, ce qui fâche Louis XIII. Le Roi accepte sa démission et lui demande de se retirer sur ses terres. Deux mois plus tard le Roi décède mais le cardinal Mazarin ne souhaite pas le reconduire. Il meurt en 1645 et est enterré en habit jésuite dans l'église du noviciat de l'ordre à Paris. C'est sans doute son engagement auprès de ses frères qui lui valut d'être éloigné du pouvoir par Mazarin.

6 000/8 000 €





68



69



70



68

École française du XVIIème siècle

Trois études de personnages en pied

Plume et encre brune, lavis gris sur esquisse de sanguine
8,2 x 11,9 cm

Annoté en bas au centre sur le montage « Par Callot »
Coupé aux quatre coins et manque au coin inférieur gauche
Légèrement insolé, petites taches
Marque non identifiée (L.484)

400/600 €

69

École française du XVIIème siècle

Scène de déluge

Crayon noir, estompe et rehauts de craie blanche sur papier chamois
28 x 37 cm

Manques restaurés sur les bords, petites taches

400/600 €

70

François VERDIER (Paris 1651 – 1730)

Une paire de sujets bibliques : la prière de Tobie/Samson et Dalila

Crayon noir, lavis gris et rehauts de gouache blanche sur papier teinté
14 x 20 ; 13,5 x 20cm
Légères épidermures sur l'un

Provenance

Vente anonyme, Paris, Hôtel Drouot, Piasa, 31 mars 2011, n°104 et 105

400/600 € la paire



71

71

École française du XVIIème siècle
« L'habillement des dames de Babylone »

Gouache sur traits de crayon noir et rehauts de doré sur vélin
23 x 17 cm

Légendé dans le haut et dans le bas « Der babilonier edlen
weiber Tracht » et numéroté en haut à droite 55
Petites taches

500/600 €

72

École française du XVIIème siècle

« Habillement des dames de Palestine »

Gouache sur traits de crayon noir et rehauts de doré sur vélin
23 x 17 cm

Légendé dans le haut et dans le bas « Der Edlen Traven aus
Palestina Tracht » (costume traditionnel des nobles venus de
Palestine) et numéroté en haut à droite 56
Pliures et petites taches

500/600 €

73

École française du XVIIème siècle

« Archer Turc des Janissaires »

Gouache sur traits de crayon noir et rehauts de doré sur vélin
23 x 17 cm

Légendé dans le haut et dans le bas « Ein turckischer arzier
ausden janiceri » et numéroté en haut à droite 21
Petites taches et pliures dans le bas

500/600 €



72



73



74

74

-
Attribué à Thomas BLANCHET
(Paris 1614 – Lyon 1689)
Le Christ et la Cananéenne

Plume et encre brune sur traits de crayon noir
21,7 x 14,5 cm
Partie en bas à droite découpée
(environ 3x 7,5 cm)
Esquisse transparaissant au verso
sur un doublage (de dimensions
réduites)
Annoté « Le Vieux » en bas à droite
au crayon noir

On connaît une peinture de
Blanchet pour le même sujet, mais
de composition différente. Le motif
de la jeune femme agenouillée
devant le Christ bénissant,
une main sur le cœur et l'autre
désignant un petit chien permet
de rapprocher notre dessin de la
composition peinte (voir : Lucie
Galactéros-de Boissier, Thomas
Blanchet (1614-1689), Paris,
Arthena, 1991, p. 56, fig. 29, P 73,
rep.).

1 000/1 500 €



75



76

75

-
Entourage de Thomas BLANCHET
(Paris 1614 – Lyon 1689)

Vierge à l'Enfant
Plume et encre brune
21,7 x 17,5 cm

Petites pliures et petites taches

800/1 200 €

76

-
Attribué à Thomas BLANCHET
(Paris 1614 – Lyon 1689)

**Projet de décor avec Hercule
tenant un obélisque**

Plume et encre brune, lavis gris sur
traits de crayon noir
20,7 x 16 cm

Manque en haut à gauche, pliures,
et rousseurs

Etude de tête sur le montage au
verso

On peut rapprocher notre dessin
des quatre projets gravés pour
« les réjouissances de la Paix des
Pyrénées » qui eurent lieu à Lyon
en 1660. Blanchet avait exécuté 15
dessins de monuments éphémères,
et notre feuille pourrait faire
partie de cette série. (voir : Lucie
Galactéros-de Boissier, Thomas
Blanchet (1614-1689), Paris,
Arthena, 1991, p. 213, fig. 183 à 186,
rep.).

1 200/1 500 €



77

-
Thomas BLANCHET (Paris 1614 – Lyon 1689)

L'adoration des bergers

Plume et encre brune sur traits de crayon noir
13,21 x 18,5 cm

Signé et situé à Lyon en bas à gauche « Thomas Blanchet in. et fecit
Lugdunum »

Petits trous, au verso, dessin dédoublé (petites épidermures)

Notre dessin est à rapprocher de la feuille conservée au musée du Louvre
(inv. 223.794) sur le même sujet. Les dimensions, l'orientation en largeur
de la composition ainsi que le travail d'hachurage vertical à la plume, sont
similaires. Si Lucie Galactéros-de Boissier rapprochait le dessin du Louvre
(Thomas Blanchet (1614-1689), Paris, Arthena, 1991, p. 426, D 64, rep.) du
tableau offert par le peintre à la chapelle des Pénitents du Gonfalon en
1685 (ibid., p. 344, P 62, rep.), il semblerait que notre feuille soit un peu
plus proche de la toile. On y retrouve la Vierge placée à droite par rapport
aux femmes et bergers, ainsi que la présence de la vache dans le clair-
obscur et la nuée d'anges, qui faisaient défaut au dessin du Louvre.

3 000/4 000 €



78
-
École française du XVII^e siècle
Paysage italien avec fortifications
Plume et encre brune, lavis brun
13,4 x 25,7 cm
Pliure centrale verticale

Provenance
ancienne collection Sandby, son
cachet en bas à gauche (L.2112)
Ancienne collection Bruce Ingram,
son cachet en bas à gauche sur le
montage (L.1405)
Ancienne collection de Monsieur S,
son cachet en bas à droite au verso

500/600 €

79

**École du nord ou française du
début du XVII^e siècle**
Femme assise au bâton

Plume et encre brune
14,9 x 10,3 cm
Annoté au verso au crayon noir
Petites taches, pliure horizontale
dans le haut et petit manque en bas
à droite
Marque écrite en bas à gauche ?

Provenance
Ancienne collection Louis Corot, son
cachet en bas à gauche (à moitié
coupé) (L.1718)

800/1 000 €



80
-
Attribué à Sébastien BOURDON
(Montpellier 1616 - Paris 1671)
Scène d'épidémie de peste
Crayon noir avec rehauts de craie
blanche sur papier bleu passé
29,3 x 46,3 cm
Doublé, pliures, déchirures, taches et
usures

Provenance
Vente anonyme, Paris, Hôtel Drouot,
Piasa, le 4 décembre 2002, n°60bis

Sébastien Bourdon traita le sujet de la
peste d'Asdod, dans les années 1665.
On peut rapprocher de notre dessin
à la fois de cette peinture par le sujet
et sa composition, ainsi que la série
des œuvres de Miséricorde, ou le sujet
de la peste est traitée différemment
(voir : J.Thuillier, Sébastien Bourdon,
RMN, Paris 2000, p.416-418, fig 300et
297 repr.)

1 200/1 500 €

81

Attribué à Reynaud LEVIEUX
(Nîmes 1613 - Rome 1699)
Le repas d'Emmaüs

Plume et encre brune, lavis brun
sur traits de crayon noir
13 x 14 cm
Dessin doublé, petites
épidermures
Annoté anciennement à la
plume au verso « Levieux »

Provenance
Ancienne collection Louis Corot,
son cachet en bas à droite
(L.1718)

1 500/2 000 €



82

Attribué à
Theodore Van THULDEN
(Bois-le-Duc 1609 - 1669)
Allégorie de la Justice sous
les traits de Marie de Medicis
entourée de la Pitié, de la
Sagesse, de la France et de la
Bretagne

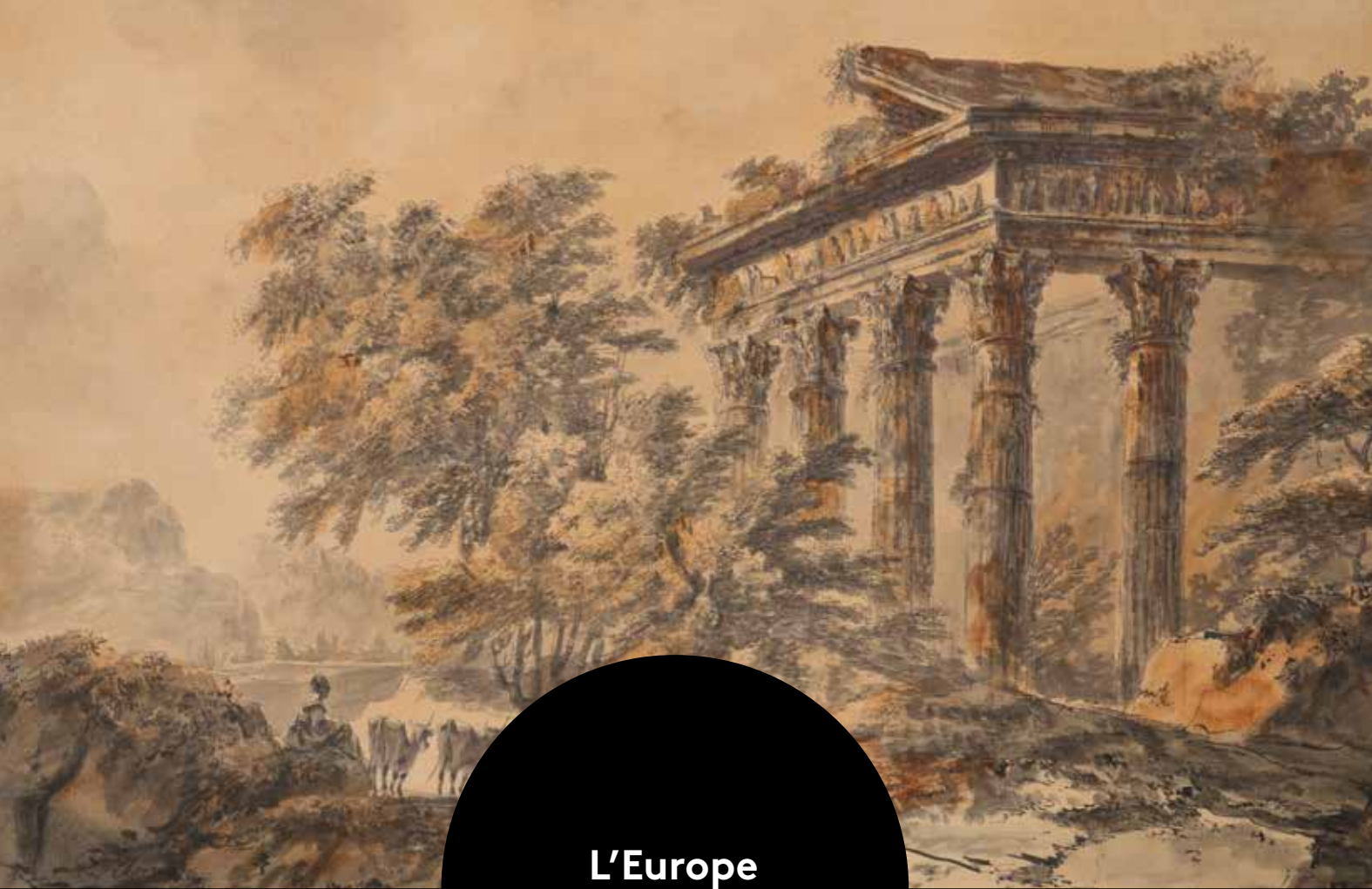
Crayon noir, estompe, plume,
encre brune et lavis brun.
38 x 45,5 cm
Pliures, déchirures restaurées,
petites taches, filigrane raisin.

Bibliographie
C. Mignot, P. Pacht Bassani:
Claude Vignon et son temps,
acte du colloque, 1998 fig. 49
comme anonyme

La gravure existe en sens inverse
comme d'après un dessin de
Vignon selon Mariette.

2 000/3 000 €





L'Europe
du XVIII^e siècle



83

École napolitaine du début du XVIII^e siècle
Feuilles d'études recto-verso : figures

plafonnantes

Crayon noir

30,2 x 23 cm

Manques restaurés dans le haut, petites taches
et petites pliures

400/600 €



84

École italienne du XVIII^e siècle
Apparition de la croix à sainte Marie-
Madeleine, d'après Benedetto Luti

Plume et encre brune, lavis brun, esquisse à la
sanguine et rehauts de gouache blanche sur
papier préparé en beige

36 x 26,4 cm

Montage aux quatre coins coupés

Pliures, petits trous (encre ferro-gallique) et
gouache partiellement oxydée

Il existe plusieurs dessins relatifs à cette
composition (voir R. Maffei, *Benedetto Luti
l'ultimo maestro*, ed. Mandragora, Florence,
2012, p. 232, repr.)

300/400 €





85

85

École italienne du XVIII^{ème} siècle

Feuille d'études recto : tête d'homme et au verso : drapé

Crayon noir, rehauts de craie blanche, sur papier beige
27 x 20,5 cm
Annoté «Pittoni» en haut à gauche, numéros d'inventaire en haut à droite au verso
Petites pliures, traces de mouillures
Trace de cachet de collection en bas à droite

Provenance

Vente anonyme, Hôtel Drouot, Paris, M^oAder du 30 janvier 1974, n^o 79

200/300 €

86

École Giovanni Antonio CANAL dit CANALETTO (1697-1768)

Procession aux abords d'un palais

Plume et encre brune, lavis brun sur traits de crayon noir
20,7 x 33,8 cm
Annoté en bas à gauche «Canaletto» dans la marge à la plume et encre brune
Insolé, pliures et taches

400/600 €



86



87

École de Giovanni Antonio CANAL dit CANALETTO (1697-1768)

Vues animées de l'île de San Michele et des rives de la Brenta

Plume et encre noire et brune
16 x 24,2 cm chacune
Légèrement insolé, petites taches
Dessins doublés

On peut comparer le premier dessin avec une autre vue de l'île, exécutée au lavis gris et à la plume, comprenant quelques variantes, conservée au Ashmolean Museum Constable, à Oxford, inv.n^o654 (voir: A. Corboz, Canaletto, una Venezia immaginaria, Alfieri Electa, Milan, 1985, tome II, p.687, fig.D.46, rep.)
Le second a été exécuté d'après le dessin original conservé au château de Windsor, dans la Royal Library (voir: A. Bettagno, Canaletto, disegni, dipinti, incisioni, Neri Pozza Editore, Venise, 1982, fig.32, rep.)

1 000/1 500 € les deux



88

- École du nord vers 1700

Le champ de bataille

Sanguine sur traits de crayon noir et estompe

16 x 22,5 cm

Mise aux carreaux

Légèrement insolé, petites taches, petits manques sur les bords.

Selon une indication au verso, «provenance : ancienne collection Jean Willems (Brussels)»

600/800 €



89

- Pieter van LOO (Haarlem 1731 – 1784)

Paysage

Aquarelle sur traits de crayon noir

18,6 x 24 cm

Signée à la plume au verso

Petites pliures en bas à gauche et petites taches

300/400 €



90

- Jacob van LIENDER (Utrecht 1696 - 1759)

Paysage fluvial animé

Plume et encre brune, lavis brun et gris

13,8 x 21,2 cm

Signé en bas à gauche

Pliure centrale horizontale, légèrement insolé, petites taches

Provenance

Ancienne collection W. Esdaile, son paraphe en bas à droite (L.2617)

Ancienne collection Fagels, en 1801, selon une étiquette au verso de l'encadrement

500/600 €



91

- Attribué à Per Gustav FOLDING (1731 – 1791)

L'enlèvement d'Europe d'après Nicolas Poussin

Plume et encre brune, lavis gris

30,3 x 62,5 cm

Pliure centrale et verticale, légèrement insolé, petites rousseurs

Provenance

Antiquaire L'Isle-Adam (1972)

Bibliographie

P.Rosenberg et L.A. Prat, Nicolas Poussin, catalogue raisonné des dessins, 1994, Milan, Leonardo Editore, t.I, p.650, fig.336a, repr., R977

Le dessin est une copie d'après celui de Nicolas Poussin, aujourd'hui conservé au Nationalmuseum de Stockholm (inv. NMH 68/1923). Selon P. Rosenberg, Folding avait probablement le dessin original de Poussin dans sa collection (il porte un cachet à sec «P.F.» et à son verso était fixée une gravure de Folding datée de 1762), avant qu'il ne soit acquis par le Comte Tessin

1500/2000 €



92

- Jan van HUYSUM (Amsterdam 1682 - 1749)

Paysage classique inspiré par Nicolas Poussin

Sanguine et pierre noire, estompe

29 x 47,4 cm

Annoté au verso «Van Huysum» au crayon noir

Annoté en bas à droite sur le montage «d'après le tableau de Poussin, sans les personnages»

Petites pliures et petites taches

Provenance

Ancienne collection P.O. Dubaut, son cachet en bas à gauche (L.2103b) et au verso en bas à droite

Ancienne collection A. Normand, son cachet en bas à gauche au verso (L.153c)

Ancienne collection A. Normand, son cachet en bas à gauche au verso (L.153c)

1000/1500 €



93

- **Jan Evert GRAVE (Amsterdam 1759-1805)**

Paysans labourant dans les champs

Plume et encre brune, lavis gris

9 x 14,7 cm

Coin supérieur gauche restauré

Petites pliures et petites taches

Provenance

Ancienne collection A. de Malaussena, son

cachet en bas à gauche (L.1887)

Ancienne collection A. Normand, son cachet en

bas à gauche au verso (L.153c)

600/800 €



94

- **École du nord du XVIIIème siècle**

Berger faisant boire ses vaches à la rivière d'après Berchem

Plume et encre brune, lavis gris

25,5 x 19,7 cm

Annoté « Berchem » en bas à gauche sur le

montage au crayon noir

Légèrement insolé, rousseurs

Diverses annotations au verso de l'encadrement

Provenance

Vente anonyme, Hôtel Drouot, Paris, Ader, 28

avril 1975, n°5, comme Berchem

400/600 €



95

- **Dirk LANGENDYCK (Rotterdam 1748 - 1805)**

Le maréchal-ferrant

Plume et encre noire, lavis gris sur traits de

crayon noir

47,5 x 64 cm

Signé et daté en bas à gauche de «1785»

Légèrement insolé, petites taches

Porte un cartouche en bas au centre du

montage «Dirck Langendyck»

1 500/2 000 €



96
-
Pieter Johannes van REYSCHOOT
(Gand 1702 - 1772)
Étude recto-verso: Évêque parlant à un moine et étude de draperie
Crayon noir
17,3 x 23 cm

Provenance
Ancienne collection La Motte de Broons, son cachet au verso (L.4055)
Vente anonyme, Paris, Hôtel Drouot, Solanet, du 3 avril 1992, n°192
Ancienne collection de Monsieur S, son cachet en en bas à droite au verso (Lnr)

200/300 €



97
-
Anton OVERLAET (Amsterdam 1720 - Anvers 1774)
Femme au manchon
Plume et encre brune
14,3 x 9,2 cm
Dessin doublé, numéroté en bas à droite et annoté en bas à gauche « Overlaët »
Petites taches

Provenance
Ancienne collection Gigoux, son cachet en bas à gauche sur le montage (L.1164)
Ancienne collection C.G. Guillemain, son cachet en bas à droite (L.4764)

400/600 €

98
-
Martin DROLLING (Oberhergheim 1752 - Paris 1817)
Homme en pied tourné vers la gauche
Crayon noir et estompe et rehauts de craie blanche
32 x 18,5 cm
Petites pliures, petites taches

500/600 €



99
-
École flamande du XVIIIème siècle
Vue animée d'une ruine romaine en bord de rivière
Plume et encre noire, lavis gris et brun sur traits de crayon noir
30,1 x 45,2 cm
Porte une annotation en bas à gauche « F.D.Troy ? »
Légèrement insolé, petites taches, déchirure restaurée en bas à droite, angle inférieur gauche restauré, dessin doublé

500/600 €





Le XVIII^e siècle
en France



100

École française du début du XVIII^e siècle
Femme nue allongée

Trois crayons et estompe sur papier beige
26 x 41 cm
Légèrement insolé, petites taches, pliure
verticale au centre, petits manques sur les
bords.

600/800 €



101

Jean-Robert ANGO (1710 – Rome 1773)

Une paire : relevés d'après des stucs

Sanguine brûlée
23,5 x 19,2 cm ; 25,1 x 19 cm
Légèrement insolé, petites taches

400/600 € la paire



102

Louis-Philibert de LA RUE (Paris 1718 – 1780)
Partie de cartes sous la voûte d'un pont

Plume et encre brune, lavis brun sur traits de
crayon noir
33,5 x 51,3 cm
Annoté en bas à gauche «Fragonard, 1780»
Légèrement insolé, petites taches

500/600 €





103

-
Attribué à Louis-Joseph Le LORRAIN
 (Paris 1715- Saint Pétersbourg 1759)
Caprice architectural animé en bord de rivière

Plume et encre noire, lavis gris
 29,5 x 52,5 cm
 Insolé, trou en haut à droite, dessin doublé

600/800 €



104

-
François BOICHOT (Paris 1735-1814)
Monument érigé à la mémoire d'une mère

Plume et encre brune, lavis brun sur traits de crayon noir
 32,2 x 27,4 cm
 Signé en bas à gauche
 Dessin doublé, légendé dans le bas « A la mémoire de la plus tendre des mères et de la plus aimée/JB.Gail » (Poésie manuscrite de part et d'autre de l'inscription)
 Petites taches et quelques épidermures

500/600 €



105

-
Attribué à Simon LANTARA (Oncy-sur-École 1729 - Paris 1778)
Vue de Rome

Plume et encre noire, lavis gris et indigo
 27,7 x 42,5 cm
 Légèrement insolé, petites taches

600/800 €



106

106

-
Attribué à Marie-Jeanne OZANNE (Brest 1736 - Paris 1786)
Chariot à l'entrée d'un bois

Pierre noir et lavis brun et lavis de sanguine
 23,1 x 18,1 cm
 Signé en bas à gauche « Ozanne »
 Légèrement insolé, petites taches ; doublé sur un montage ancien; petit accident sur l'angle en bas à gauche

Provenance

Vente anonyme, Paris, Hôtel Drouot, Ader du 3 décembre 1971, n°25
 Ancienne collection de Monsieur S, son cachet en bas à droite au verso

400/500 €

107

-
École de Jean Antoine CONSTANTIN d'AIX (Marseille 1756 - Aix-en-Provence 1844)
Brigands à l'antique dans un paysage classique

Plume et encre brune, lavis brun sur traits de crayon noir
 76,5 x 54,5 cm
 Insolé, manques et déchires restaurées, petits trous

400/600 €

108

-
Attribué à René Louis Maurice BÉGUYER DE CHANCOURTOIS (Nantes 1757 - Paris 1817)
Paysage italien

Plume et encre grise sur traits de crayon noir, lavis gris
 51,5 x 66 cm
 Petites taches et petites pliures sur les bords

600/800 €



107



108



109

Nicolas de POILLY (Paris 1675 – 1747)

Feuille d'étude recto-verso : Jésus servi et visité par les anges / deux anges portant un grand plateau de fruits

Crayon noir et rehauts de craie blanche sur papier bleu ; plume et encre noire, lavis gris et rehauts de gouache blanche
30 x 50,8 cm

Provenance

Ancienne collection du Vicomte J. de la Motte de Broöns de Vauvert et de Roswitha Erbslöh, son cachet en bas à droite (L.4055)
Vente anonyme, Paris, Piasa du 22/3/2002 n°73, recto reproduit comme Attribué à Nicolas de Poilly.
Vente anonyme, Paris, Me Baron Ribeyre 12 avril 2013, lot n°148

De Poilly exécuta le *Christ servi par les anges* pour le réfectoire de l'abbaye de Saint-Martin-des-Champs à Paris, aujourd'hui disparue.

2 500/3 000 €



110

Jean RESTOUT (Rouen 1692 – Paris 1768)

Etude pour « L'Extase de saint Benoît », vers 1730

Crayon noir et craie blanche sur papier gris
32,2 x 23,2 cm

Légèrement insolé, petites taches, petits manques sur les bords

Provenance

Ancienne collection Alfred Normand, son cachet au dos du montage (L. 153c).

Notre dessin est préparatoire au tableau conservé au musée des Beaux-Arts de Tours (voir : C.Gouzi, Jean Restout, Arthena, Paris, 2000, p. 220, n° P42, repr.)

3 000/4 000 €



111

Victor-Jean NICOLLE (Paris 1754-1826)
Un montage comprenant 7 vues d'Italie

600/800 €



112

École française du XVIII^{ème} siècle
Paysage d'Italie
Sanguine
24 x 41,5 cm
Quelques rousseurs et petits manques

600/800 €



113

Attribué à Jean-Baptiste LALLEMAND (Dijon 1716 - Paris 1803)
Vue animée du Tibre avec le château Saint-Ange
Plume et encre brune et noire, lavis gris sur traits de crayon noir
24,2 x 56,5 cm (sur deux feuilles jointes)
Porte une annotation «Vernet» en bas à gauche
Légèrement insolé, quelques rousseurs, petit manque restauré en bas à droite

1 000/1 500 €

114

Attribué à Jean-Baptiste LALLEMAND (Dijon 1716 - Paris 1803)
Marine dans un port fortifié
Plume et encre brune et noire, lavis gris sur traits de crayon noir
24,2 x 56,5 cm (sur deux feuilles jointes)
Pliures, tache set rousseurs
Porte une annotation «Vernet» en bas à gauche
Petites taches, quelques rousseurs, et pliures sur le bord droit

1 000/1 500 €

115

Attribué à Jean-Baptiste LALLEMAND (Dijon 1716 - Paris 1803)
Vue animée d'une fortification en bord de rivière
Plume et encre brune et noire, lavis gris sur traits de crayon noir
24,2 x 56,5 cm (sur deux feuilles jointes)
Porte une annotation «Vernet» en bas à gauche
Partie droite insolée, quelques rousseurs, petit trou en bas à droite, petites pliures verticales sur le bord gauche

1 000/1 500 €

116

Carle van LOO (Nice 1705 - Paris 1765)

Portrait de Jules César Denis Van Loo, vers 1747

Pierre noire, estompe et rehauts de craie blanche sur papier bis, reprise des pupilles et de la bouche à l'encre noire,
34 x 30,7 cm

Signé en bas à droite à la plume et encre brune (la dernière lettre est coupée)

Provenance

Vente anonyme, Paris, Hôtel Drouot, salle 6, 15-16 décembre 1904, ce dessin et son pendant (grandeur nature), vendu 1150frs à de Richter

Dessin reproduit dans la série des portraits d'enfants de Van Loo

Un portrait reproduit dans la collection d'Horvitz

Bibliographie

M.C.Sahut, „Carle Vanloo, Premier peintre du Roi, catalogue d'exposition, Nice, musée Chéret, 21janvier -13 mars 1977, Clermont-Ferrand, musée Bargoin 1 avril-30 mai 1977,Nancy, musée des Beaux-Arts 18 juin -15 aout 1977, Serg, Ivry, p.136, n°403, rep.

La différence d'âge entre les deux modèles indique que l'enfant représenté est l'un des deux jeunes frères, Carle ou Jules-César-Denis

Dans le tableau intitulé la prédication de saint Augustin devant Valère, (voir œuvre citée supra, p.64) Carle Vanloo y a placé sa femme, sa fille et ses deux jeunes fils. A droite de la composition, on distingue bien ce petit portrait d'enfant, le regard en coin, nous observant de loin.

Ce tableau daté de 1755, nous permet de dater approximativement ces deux dessins vers 1747.

Carle Van Loo, après plusieurs séjours de formation entre Rome et Paris, rejoint la cour de Charles Emmanuel III de Savoie en 1732, où il fait la rencontre de la chanteuse Christina Somis (1704-1785) qu'il épouse, et dont le père Giovanni Battista Somis (1686-1763), était un compositeur au service du roi de Piémont-Sardaigne. Notre peintre travaille un temps pour ce prince.

De leur union naissent cinq enfants, dont trois seulement atteignent l'âge adulte : Marie-Rosalie, Jean-François et Jules-César, Charles et sa petite sœur étant morts jeunes. On connaît une série de cinq portraits de ces enfants, deux de Rosalie (voir opus cité supra M.C. Sahut, p. 135, fig. 400 et 401), un de Jean-François dans la collection Horowitz (voir Alvin L. Clark (dir.), *Mastery & Elegance: Two Centuries of French Drawings from the Collection of Jeffrey E. Horvitz*, catalogue d'exposition [itinérante, États-Unis, 1998-1999], Cambridge, Harvard University Art Museums, 1998, p. 236, n° 64, rep.), et un de Charles ou Jules-César (opus cite supra M.C. Sahut, p. 135, fig. 402), que nous présentons ici. Ceux-ci furent probablement exécutés puis gravés la même année autour de 1746, quand les enfants avaient entre trois et dix ans.

En comparant notre portrait avec celui de Jean-François dans la collection Horvitz, la jeunesse du modèle nous indique qu'il s'agirait d'un des deux cadets, Charles ou Jules-César-Denis. On penche pour ce dernier. Ultime représentant de la dynastie picturale des Van Loo, Grand prix de Rome en 1767, il intègre l'Académie royale de peinture et de sculpture en 1782, et expose au salon jusqu'en 1817, comme peintre de paysage.

On trouve notre portrait réinterprété dans une des toiles de l'artiste, *La prédication de saint Augustin devant Valère* (1755, Paris, Notre-Dame-des-Victoires). Tout à droite, derrière l'évêque d'Hippone, est représentée la famille du peintre, son épouse et ses trois enfants, parmi lesquels le petit Jules-César-Denis joue le rôle d'admoniteur. Si l'air espiègle qu'il arbore est traité de deux façons différentes dans le dessin et la toile, il n'en demeure pas moins bien identifiable.

Les cinq portraits présentent des caractéristiques similaires, comme le format presque carré, les dimensions, le cadrage en haut du buste et la signature posée à droite à l'encre brune, qui permettent de pencher pour l'hypothèse d'une série. L'exécution rapide à la pierre noire et le modelé travaillé à l'estompe pour les parties les plus délicates, à la hachure pour les éléments suggérés confèrent une impression de vivacité à ces dessins, et rappellent la remarquable qualité de portraitiste de Carle Van Loo.

20 000/30 000 €



117

Carle van LOO (Nice 1705 - Paris 1765)

Portrait de Marie-Rosalie Van Loo, presque de face, vers 1747

Pierre noire, estompe et rehauts de craie blanche sur papier bis
34,2 x 29,5 cm

Signé en bas à droite à la plume et encre brune

Provenance

Vente anonyme, Paris, Hôtel Drouot, salle 6, 15-16 décembre 1904, ce dessin et son pendant (grandeur nature), vendu 1150frs à de Richter

Bibliographie

M.C.Sahut, „Carle Vanloo, Premier peintre du Roi, catalogue d'exposition, Nice, musée Chéret, 21janvier -13 mars 1977, Clermont-Ferrand, musée Bargoin 1 avril-30 mai 1977,Nancy, musée des Beaux-Arts 18 juin -15 aout 1977, Serg, Ivry, p.135, n°401, rep.

La gravure de notre dessin est conservée au musée de l'Albertina, Vienne, FR. II, T.45, f°5
On connaît également une copie de notre dessin passée chez Thierry de Maigret (Vente anonyme, Paris, Hôtel Drouot, le 24 mars 2010, lot n°10, provenance Bizemont)

Le nombre important de portraits en mains privées de Marie-Rosalie, fille de Carle Van Loo, qui figurèrent à l'exposition de Nice en 1977, dévoilent la complicité qui unissait l'artiste et les membres de sa famille. Les enfants furent portraiturés ensemble adolescents dans une toile du neveu de Carle, Louis-Michel Van Loo, présentée au Salon de 1757 (Versailles, MV3850).

Carle Van Loo a en effet représenté à de nombreuses reprises sa fille, soit pour elle-même, comme dans notre dessin et dans le portrait peint de celle-ci à l'âge de trois ans conservé au château royal de Drottningholm en Suède, soit comme modèle, par exemple dans l'allégorie de La Peinture, destinée à orner le «Salon de Compagnie» de la marquise de Pompadour au château de Bellevue (Los Angeles, Getty Center).

La jeune fille un peu plus âgée que son frère cadet, l'est aussi plus que dans les autres portraits connus d'elle. Si on date cette feuille vers 1746, elle aurait environ dix ans. Elle se marie le 11 septembre 1758 avec Benoît Bron «intéressé dans les affaires du Roi», mais décède en couches en 1762, trois ans avant la mort de son père. On connaît une épreuve gravée par Charles Exshaw (1747-1771) d'après notre dessin et conservée au musée de l'Albertina à Vienne (F, II, t. 45, f° 5), ainsi qu'une autre copie de notre feuille vendue chez Maigret, (Vente anonyme, Paris, Hôtel Drouot, 24 mars 2010, lot n°10, provenance Bizemont L.128).

Contrairement à son frère plus licencieux, le port droit et la chasteté de la parure de la jeune fille lui confèrent une dignité qui laisserait presque oublier son âge. C'est dans le pétilllement du regard et le léger sourire que l'on retrouve l'enfant, bienheureuse de poser pour son père.

Ces deux dessins s'inscrivent dans la continuité des figures d'enfants et jeunes gens dont Chardin avait donné le goût quelques années auparavant, et rendent parfaitement compte de l'importance accordée aux enfants dans la société du XVIIIème siècle en France, une popularité dont témoignent les nombreuses gravures réalisées par Charles Exshaw et Louis-Marin Bonnet quelques années plus tard, d'après cette série.

20 000/30 000 €





118

-
École de Hubert ROBERT (Paris 1733 - 1808)
Lavandières à la fontaine

Pierre noire
 46 x 36,5 cm
 Monogrammé en bas à gauche
 Légèrement insolé, petites rousseurs, petits et
 trace dun montage

400/600 €



119

-
Attribué à Hubert ROBERT (Paris 1733 - 1808)
Vue animée de l'intérieur du Colisée

Plume et encre brune, lavis brun sur traits de
 crayon noir
 20 x 13,8 cm
 Taches, dessin lavé

500/600 €



120

-
Hubert ROBERT (Paris 1733-1808)
**Deux lavandières et un chien devant une fontaine
 constituée d'éléments antiques**

Sanguine
 36,5 x 28,5 cm
 Légèrement insolé, petites taches

6 000/8 000 €



121

121

- **MOURICAULT (actif à Paris 1768 à 1795)**

Mars et Vénus

Sanguine, estompe et rehauts de craie blanche
15,5 x 18,4 cm
Annoté au crayon noir «ler choix» et numéroté
en haut à gauche
Mis aux carreaux au crayon noir

Provenance

Galerie Prouté, 1973, catalogue 58, n°165
Ancienne collection de Monsieur S, son cachet
en bas à droite au verso

200/300 €

122

- **Jean-Jacques LE BARBIER l'ainé (Rouen 1738 - Paris 1826)**

L'éducation d'Achille

Plume et encre noire, lavis brun, sur traits de
crayon noir
39,5 x 28 cm
Signé et daté en bas à gauche de «1773»
Tache au centre

600/800 €

123

- **Attribué à Jean BARDIN (Montbard 1732 - Orléans 1809)**

Cérémonie de vestales

Plume et encre noire, lavis gris sur traits de
crayon noir
22,7 x 33,7 cm
Légèrement insolé, petites taches

600/800 €



122



123



124

124

- **Attribué au Baron GERARD (Rome 1770- Paris 1837)**

Melidore et Phrosine

Plume et encre brune sur traits de crayon noir
et sanguine
23,5 x 15,8 cm
Annoté «Prud'hon» en bas à gauche
Légèrement insolé, petites rousseurs et pliures
horizontales

1 000/1 500 €



125

125

- **Jean-Jacques LE BARBIER l'ainé (Rouen 1738 - Paris 1826)**

Femmes aux bains à l'antique dans une villa en Italie

Plume et encre noire, aquarelle, rehauts de
gouache blanche, sur traits de crayon noir
39 x 56 cm
Signé et daté en bas à droite de «1772»
Pliure verticale au centre, quelques restaurations

1 200/1 500 €

126

- **Philippe-Auguste HENNEQUIN (Lyon 1762 - Leuze-en-Hainaut 1833)**

Philosophe et voyageur dans un paysage classique

Plume et encre brune, lavis brun sur traits de
crayon noir
15,6 x 20 cm
Signé en bas à gauche
Petites taches en haut à gauche

800/1 000 €



126



127

- **Nicolas-René JOLLAIN (Paris 1732-1804)**

Nu féminin assis

Pierre noire et brune sur papier chamois
35,3 x 22,7 cm
Dessin doublé, petites taches
Annotations anciennes au verso du montage

600/800 €

128

- **Nicolas-René JOLLAIN (Paris 1732 - 1804)**

Etude d'enfant assis

Sanguine et rehauts de craie blanche sur papier
mi-teinte
22,5 x 23,8 cm
Dessin doublé, bande de papier ajouté en haut à
droite (de forme triangulaire)
Pliures et petites taches

Provenance

Ancienne collection C.Gasq, son cachet en bas à
gauche (L.542)
Ancienne collection A.V.Loock, son cachet en
bas à gauche au verso (L.3752)
Préparatoire tableau chez Perrin recherche

400/600 €

129

- **École française du XVIIIème siècle**

Femme assise

Plume et encre brune, lavis brun
15,5 x 11,8 cm
Doublé sur une sanguine attribuée à Ango
Légèrement insolé, petites taches

300/400 €

127



128



129

130

- **Jean-Baptiste DESCAMPS dit DESCAMPS FILS
(Rouen 1742 - 1836)**

Figure drapée assise portant une urne

Sanguine
26,5 x 21,2 cm
Signé et daté en bas à droite à la plume et encre
brune de « 177.. ? »
Légèrement insolé, petites taches, dessin doublé

Provenance

Ancienne collection Chennevières, son cachet en
bas à gauche (L.2073)
Ancienne collection Deglattigny, son cachet en
bas à gauche (L.1768a)

1 000/1 500 €



131

- **Jean-Baptiste DESCAMPS dit DESCAMPS FILS
(Rouen 1742 - 1836)**

Figure drapée assise implorant

Sanguine
26,5 x 20,8 cm
Signé, daté et situé en bas à droite à la plume et
encre brune
Légèrement insolé, petites taches, dessin doublé

Provenance

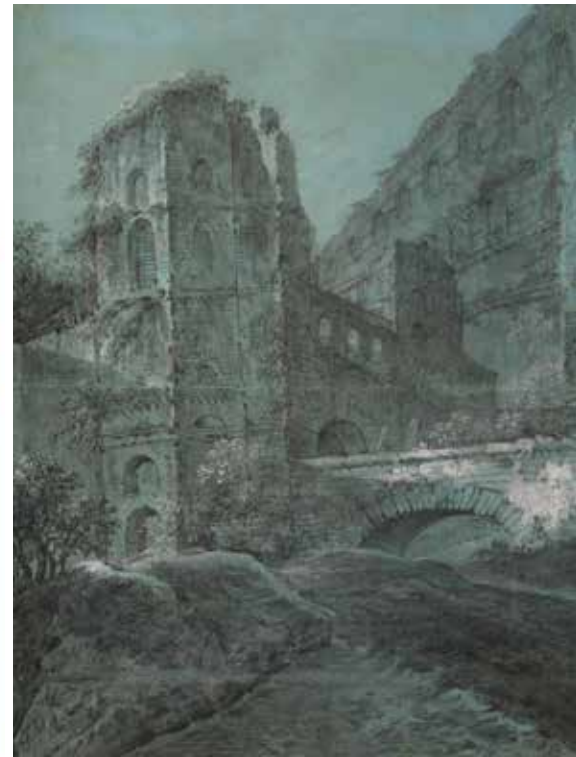
Ancienne collection Chennevières, son cachet en
bas à gauche (L.2073)
Ancienne collection Deglattigny, son cachet en
bas à gauche (L.1768a)

1 000/1 500 €





132



133



134

132

-
Attribué à Carle VERNET
(Bordeaux 1758 - Paris 1836)

Dragon à cheval

Plume et encre brune sur traits de
crayon noir, lavis gris
22,5 x 31 cm
Annoté en bas à droite « Carle
Vernet Fecit »
Insolé, doublé

300/500 €

133

-
École française du XVIIIème siècle
Paysage de ruines

Crayon noir, rehauts de gouache
blanche (grisaille) sur papier bleu
50,9 x 37,9 cm
Légèrement insolé, petites taches et
petites pliures

500/600 €

134

-
École française du XVIIIème siècle
*Paysage lacustre, au premier plan
un tronc*

Gouache
28 x 41,5 cm
Restaurations, et épidermures

400/600 €

135

-
Jean-Thomas THIBAUT
(Moulier-en-Der 1757 - Paris 1826)

Vue de Tivoli

Lavis brun sur traits de crayon noir
35,5 x 49 cm
Diverses annotations de couleurs sur le motif
Petites taches
Faux cachet Beurdeley en bas à droite

1 500/1 800 €



136

-
Lazare BRUANDET (Paris 1755-1804)

Paire de paysages animés en bord de rivière

Aquarelle gouachée
33,5 x 51,5 cm
Signées en bas à gauche et en bas à droite
Petites taches

1 500/2 000 € la paire



137

137

École française du XVIIIème siècle
Feuille d'étude recto-verso :
satyre et cheval, personnages et animaux

Sanguine et crayon noir, traces de plume et encre brune
23 x 17 cm
Pliures et petites taches

Provenance
Ancienne collection de Monsieur S,
son cachet en bas à droite au verso

200/300 €



138

Charles-Dominique EISEN
(Valenciennes 1720 - Bruxelles 1778)

Projet de frontispice avec putti

Crayon noir
32,8 x 23 cm
Insolé, Pliures et petites taches

Provenance
Ancienne collection de Monsieur S,
son cachet en bas à droite au verso (Lnr)

400/600 €



138

139

Claude Louis DESRAIS (Paris 1746-1816)

Un ensemble de 13 vignettes : suite complète d'un frontispice et 12 petits dessins pour illustrer « la petite mythologie des Dames par Brès » daté de 1810

Plume et encre brune, lavis brun et rehauts de gouache blanche
6 x 4,8 cm (chacune) doublée sur un montage de 9,5 x 6,2 cm
Dans un coffrage en carton 10 x 7 cm
Petits manques sur les bords, petites taches

Provenance
Ancienne collection du Baron Portalis

Jean-Pierre Brès (1782-1832) fut professeur d'humanités au collège d'Issoire. Il rejoint Paris et commence des études de médecine qu'il n'achève pas, puis employé dans les bureaux de la préfecture de la Seine. A partir de 1823, il occupe aussi le poste de rédacteur de la Revue encyclopédique. Auteur, aussi de poèmes et de récits dans les Almanachs populaires comme en témoigne notre « petite suite ».

800/1 200 € la suite complète de 13 vignettes



139



140



140

141

École française du XVIIIème siècle

Portrait de femme en buste

Pastel
53 x 44 cm inscrit dans un ovale
Porte une annotation en bas à gauche ?
Quelques épidermures

800/1 200 €

142

Attribué à Louis-Jacques DURAMEAU
(Paris 1733 -Versailles 1796)
Académie d'homme penché vers la droite, fragment

Pierre noire et rehauts de craie blanche sur papier beige
21,7 x 33,4 cm
Ancienne attribution à « Greuze » en bas au centre sur le montage

On peut rapprocher notre dessin d'une autre académie de Durameau « un homme à demi-couché s'appuyant sur une pierre » (voir : A. Leclair, Louis Jacques Durameau, Arthena, 2001, p.66, fig.D114)

1 200/1 500 €

140

Dominique VIVANT-DENON (Givry 1747 - Paris 1825)
Un montage comprenant deux portraits présumés de monsieur Liquier et de mademoiselle Pauline Liquier

Crayon noir lavis gris/aquarelle sur traits de crayon noir
Diamètre 7,8 cm/11 x 6 cm ; 26,7 x 12 cm (dimensions du montage)
Tous deux sont numérotés et légendés dans le bas « 73-100 »
Doublé, petites taches

On joint un portrait présumé de Mimi Bologna Lambouca, un portrait présumé de mademoiselle della Sambuca et portrait présumé du marquis Revellin.

Mimi Bologna Sambuca et Mademoiselle della Sambuca sont sûrement les enfants du secrétaire d'état du Royaume de Naples et Sicile entre 1776-1786, Giuseppe Beccadelli di Bologna e Gravina, marquis de Sambuca (1726-1813)

1 000/1 500 € le lot de cinq



141



142



Les XIX^e et XX^e
siècles



143

- Bartolomeo PINELLI (Rome 1781 - 1835)

Un montage comprenant deux dessins : femmes et enfants à la source/famille en voyage

Aquarelle sur traits de crayon noir

18,7 x 12,4 cm ; 18,7 x 10,1 cm

Annoté Pinelli en bas à droite sur le montage

Petites taches

On joint quatre dessins du même artiste

500/600 € le lot de six

144

- Consalvo CARELLI (Naples 1818-1900)

Vue animée de la plage avec les pêcheurs de Cuma, près de Naples

Aquarelle sur traits de crayon noir

35,5 x 49,5 cm

Signé en bas à gauche

Légèrement insolé, petites taches

400/600 €





145

145
-
Jean-Laurent AGASSE
(Genève 1787- Londres
1869)

**Une paire de vues
présumentes du lac du
Bourget**

Aquarelle gouachée sur traits
de crayon noir sur papier
bleu/Aquarelle sur traits de
crayon noir
32,7 x 50,2 cm chacune
Signée en bas à gauche et
en bas à droite pour l'autre
(numérotées au crayon noir
en bas à gauche et en bas à
droite)
Petites taches

800/1 200 € la paire

146
-
**Attribué à François
LAMORINIÈRE**
(Anvers 1828 - 1911)
Barque au pied d'une falaise
Crayon noir
13 x 21,7 cm
Monogrammé en bas à droite

On joint 20 dessins divers et
une reproduction

600/800 € le lot



146



148
-
École anglaise vers 1806
**Portrait de Charles Jenkinson, Lord Hawkesbury,
le comte de Liverpool (1727-1808)**
Crayon noir, sanguine et pierre brune
13,8 x 10,4 cm
Titré en bas à gauche au crayon noir
Petites taches
Ancienne étiquette : « Charles Jenkinson, 3th Earl
of Liverpool (1784-1851), the honorable Charles
Jenkinson, 1786-1828), plus jeune demi-frère de
Robert Jenkinson, futur 1^{er} ministre, à sa mort en 1851,
la baronne de Hawkesbury et le Comte de Liverpool
s'éteignirent, il eut 3 filles il se marie en 1810 (achat
Meulemans) »

400/500 €

147
-
Frans ALT (Vienne 1821-1914)
Vue animée de la place de l'Opéra à Paris
Aquarelle gouachée sur traits de crayon noir
18 x 26 cm
Signé, situé et daté en bas à droite de
« Paris, 28 juin 1876 »
Légèrement insolé

800/1 200 €



147

149
-
**Paulus RINK (Veghel 1861 - Edam
1903)**
Gitane en buste
Aquarelle gouachée sur traits de
crayon noir
50,8 x 38,4 cm
Signé en bas à gauche
Petites taches et petites déchirures
en haut à droite

500/600 €





150

- Charles François DAUBIGNY (Paris 1817 - 1878)

Vue de la côte depuis la mer

Aquarelle sur traits de crayon noir
13 x 29 cm

Signé en bas à gauche
Insolé, trace d'un ancien montage

600/800 €



151

- Paul, Antoine, Marie Chevandier de VALDROME (Saint-Quirin 1817 - Hautot-sur-Mer 1877)

Pêcheurs et voiliers à Capri

Plume et encre brune, lavis brun et rehauts de gouache blanche sur papier bleu
17,5 x 23,5 cm

Signé et situé en bas à droite
Gouache partiellement oxydée

300/400 €



152

- Attribué à Lancelot-Théodore de TURPIN de Crissé dit l'ainé (Paris 1782-1859)

Paysage animé d'Italie

Pierre noire
27,5 x 36,5 cm

Doublé sur un montage ancien (avec un inventaire manuscrit à la plume et encre brune)
Petites taches

500/600 €



153

- Attribué à François Edmond PARIS (Paris 1806-1893)

Paysage exotique au Brésil ?

Aquarelle gouachée
15,2 x 22,1 cm

Signé dans le bas «Ct Paris»

François Edmond Paris est un grand marin, explorateur, dessinateur, qui réalise pas moins de trois tours du monde à partir de 1826. Le «Ct» devant son nom fait sûrement référence à son grade lorsqu'il effectua cette aquarelle.

600/800 €



154

- École française du XIXème siècle
Vue de l'aqueduc de Carioca à Rio de Janeiro

Aquarelle sur traits de crayon noir
14 x 21 cm

Légendé dans la marge du haut « Los arcs de Carioca, en el gran aqueduc en Rio-Janeiro »

Légèrement insolé, petites taches, petites pliures en bas à droite

400/500 €



155

-
École romantique

L'arrivée au champ de courses

Plume et encre brune, lavis brun sur traits de crayon noir et estompe
18,1 x 25,7 cm

Pliures, petites déchirures sur les bords, légèrement insolé, petites taches

600/800 €



157

-
Jean-Baptiste Henri DURAND-BRAGER
(Dol-de-Bretagne 1814 -Saint-Maurice 1879)
Une paire de vues animées de campement d'indiens en Patagonie

Crayon noir et rehauts de blanc
26,8 x 44,2 cm chacune

Signées, datées et dédiées en bas à gauche
«A mon ami Hetzel (?) /1839»

Situées et datées en bas à droite «... ? St Joseph/Pampas, campement d'indiens 1840»

Légèrement insolés, quelques rousseurs

800/1200 € la paire



156

-
Jean-Baptiste Henri DURAND-BRAGER
(Dol-de-Bretagne 1814 -Saint-Maurice 1879)

**Une paire de marines :
Le « Liamone » au Cap Horn/rivière du Panama**

Crayon noir et rehauts de blanc
26,8 x 44,2 cm chacune

Situées et datées en bas à droite de «1840»

Légèrement insolés, quelques rousseurs

400/600 € la paire

158

-
Jean-Baptiste Henri DURAND-BRAGER
(Dol-de-Bretagne 1814 -Saint-Maurice 1879)
Vue animée de l'île de Gorée

Crayon noir et rehauts de blanc
27,7 x 44,8 cm

Signé et dédié en bas à droite «A mon ami Hetzel (?)»

Situé et daté en bas à gauche «Sénégal, débarcadère de Gorée/1839»

Légèrement insolé, quelques rousseurs

On joint deux autres vues de l'île de Gorée du même artiste

Jean-Baptiste Durand-Brager effectue de nombreux voyages en Europe, en Algérie, le long des côtes atlantiques de l'Afrique avant d'entrer dans l'atelier d'Eugène Isabey. En 1840, il fait partie de l'expédition chargée de ramener les cendres de Napoléon.

Nos trois vues de l'île de Gorée datées de 1839, pourraient avoir été réalisées au cours de cette expédition.

1200/1500 € le lot de trois



159

Attribué à Auguste ÉVERAT (Paris 1759 – 1845)

Ensemble de deux dessins d'école

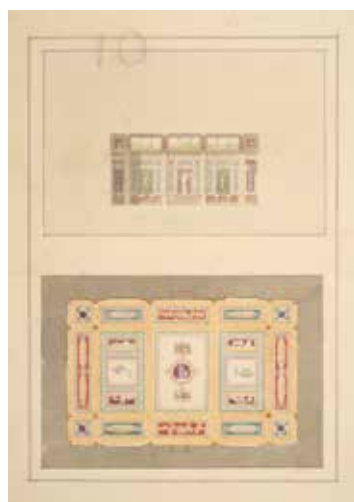
1- Maison de cultivateur à l'italienne. Élévation, coupe et deux plans masse du rez-de-chaussée et du premier étage. (Crayon, aquarelle et lavis d'encre. Sur le dessin 16, au dos « n°9. 8 bre 1823 Vinci a... de l'école ». Ce dessin correspond au concours d'émulation novembre 1823.

2- Palais avec son parc à l'anglaise. Élévation et plan masse. (Encre lavis d'encre noire et rose, 30,5 x 39 cm, en haut du dessin 4. Au dos du dessin n°17 et signature de Baltard)

200/300 € le lot de deux



159



160

160

Attribué à Auguste ÉVERAT (Paris 1759 – 1845)

Ensemble de 5 dessins d'école correspondant à son passage à l'École de Beaux-Arts entre 1820 et 1824

1- Galerie dans le style pompéien avec représentation du plafond. (Lavis d'encre et aquarelle 39,5 x 28 cm. Sur le dessin n°10, au dos du dessin n°25 avec la signature de Baltard)

2- Projet de tombeau (Crayon, encre de chine et lavis d'encres. 27 x 22 cm.)

3- Palais au Bord d'un fleuve. (Crayon, lavis d'encre 13 x 26,5 cm.)

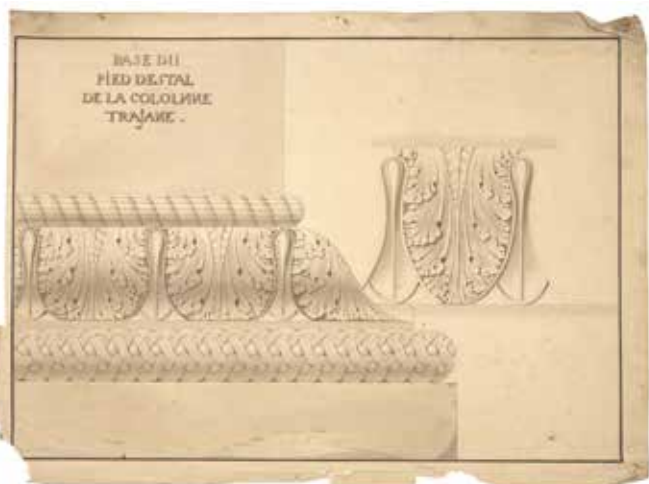
4- Temple d'Apollon. Élévation et plan masse. (Encre, aquarelle et lavis d'encres. 32 x 25 cm. Sur le dessin 6. Au dos n°4/6 aout, signature de Baltard au verso).

5- Monument à Mazet. Élévation et plan masse. (Encre de chine, aquarelle et lavis d'encres. 27 x 21 cm. Sur le dessin 25, au dos Mazet n°25, signature Baltard au verso).

Ce dessin correspond au concours d'émulation de juin 1823.

Ce dessin correspond au concours d'émulation de décembre 1821.

600/800 € le lot de 5



162

161

Attribué à François-Léonard SEHEULT (Nantes 1768 – 1840)

Projet d'arcades doriques sans piédestal

Plume et encre noire, lavis gris et vert sur traits de crayon noir

Légué dans le bas et sur les cotes 53,5 x 42 cm

Petites pliures et petites taches

On joint 10 autres plans

600/800 € le lot de 11

162

Attribué à François-Léonard SEHEULT (Nantes 1768 – 1840)

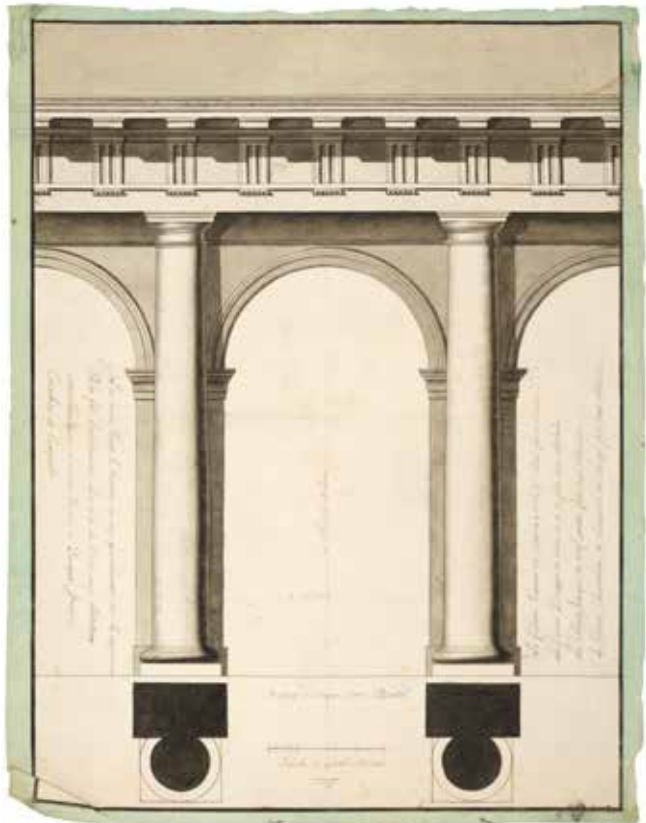
Base, piédestal de la colonne Trajane

Plume et encre noire, lavis gris sur traits de crayon noir 45 x 63 cm

Légué en haut à gauche Pliures, petites taches, petites déchirures sur les bords et petits manques

On joint 10 autres plans

600/800 € le lot de 11



161

163

École française de la fin du XVIIIème siècle et du début du XIXème siècle

Projet architectural pour une orangerie

Plume et encre noire, lavis gris, aquarelle sur traits de crayon noir

54 x 38 cm

Légué dans le haut, en bas à gauche et numéroté en haut à droite « pl.V »

Petits manques et petites déchirures sur les bords

On joint douze autres plans d'architectures divers

600/800 € le lot de 13



163



164

164

École française de la fin du XVIIIème siècle et du début du XIXème siècle

Ensemble de 4 dessins d'école

1- Élévation d'un autel et plan masse. (Encre de chine, lavis d'encre 32,4 x 51 cm.) Signature de Dufourny au verso du dessin.

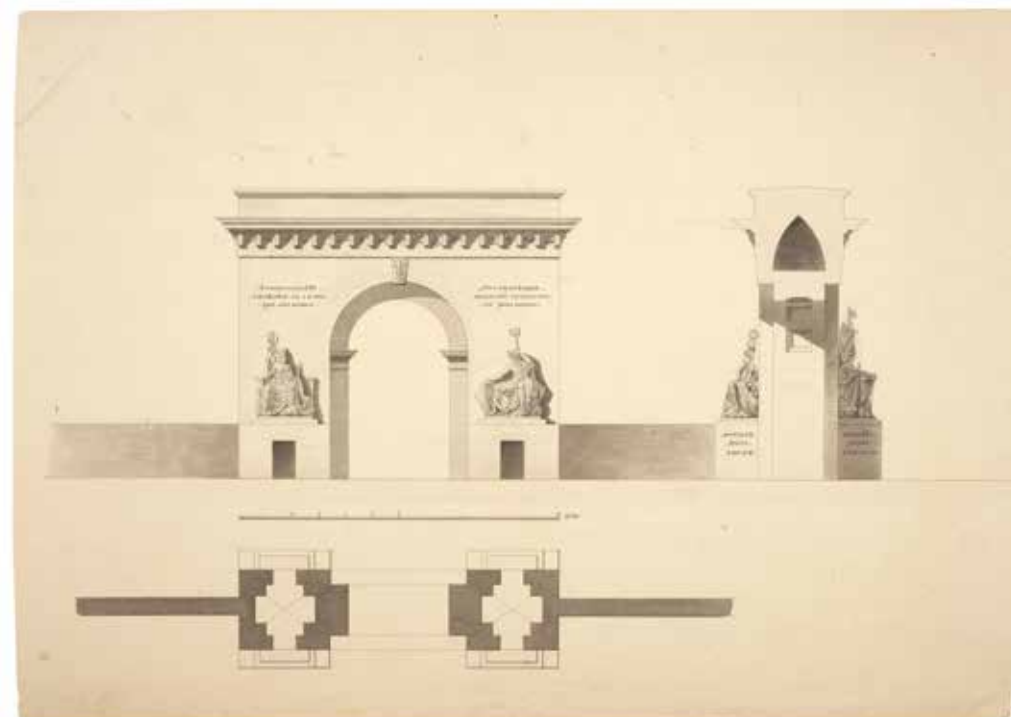
2- Élévation et plan masse d'une fontaine. (Encre lavis d'encre noire et rose. 12 sur le dessin. Au dos 16, fontaine et signature illisible. Au crayon « Mauvais projets et esquisses inutiles et bons à brûler »

3- Élévation coupe et plan masse d'un palais de justice. Sur le côté mention salle du jury.

(Encre noire et lavis d'encre rose 59,8 x 37,3 cm, chiffre 10 sur la feuille. Au dos n°16 et signature de Baltard.)

4- Élévation et coupe d'un bâtiment. (Encre noire et lavis d'encre noire et rose. 34 x 53,8 cm). Pliure au centre avec petit trou.

600/800 € le lot de quatre



165

165

École française de la fin du XVIIIème siècle et du début du XIXème siècle

Coupe et élévation pour un arc de triomphe

Plume et encre noire, lavis gris sur traits de crayon noir 36,4 x 51,5 cm

Petites pliures et petites taches

On joint douze autres plans d'architectures divers

600/800 € le lot de 13

Ancienne collection Henri Bénézit, par descendance au propriétaire actuel

Ensemble de six dessins par Eugène Delacroix

166

Eugène DELACROIX (Charenton-Saint-Maurice 1798 - Paris 1863)

Étude préparatoire pour *La Grèce sur les ruines de Missolonghi*

Plume et encre brune sur traits de crayon noir

25,5 x 25 cm

Encre ferro-gallique, doublé sur papier Japon, restaurations

Annoté « Scio » au crayon en bas à droite

Provenance

Ancienne collection Henri Bénézit, par descendance au propriétaire actuel

Notre feuille fait partie des premières pensées de Delacroix, pour *La Grèce sur les ruines de Missolonghi*. D'emblée, Delacroix songe à incarner la Grèce par une figure allégorique. Il s'agit d'abord sur ce dessin d'une figure agitée, tout en mouvement, debout sur les ruines de tout un peuple, sur le massacre de toute une ville. On retrouve une étude pour le même tableau, très proche du notre, dans une feuille du musée Eugène Delacroix (inv.MD 1982-1). On peut aussi le rapprocher des croquis d'un album conservé au musée du Louvre, réalisé entre 1822 et 1826 (inv. RF 9145 et particulièrement les feuilles 11v-12r-12v-13r-14r-16r)

Dans la toile finale, le peintre opta pour une allégorie plus classique, une jeune femme, figure marmoréenne, portant un costume oriental, une effigie statique qui semble comme résignée et qui s'offre en martyr. Delacroix reprendra cinq ans plus tard cette idée de la femme conduisant à la lutte, dans *La Liberté guidant le peuple* (Paris, musée du Louvre). Le tableau commémore les journées de la Révolution de Juillet 1830, où le peuple parisien, comme le peuple Grec à Missolonghi, s'est soulevé contre l'opresseur, et a conquis sa Liberté de haute lutte.

La résistance héroïque des quatre mille défenseurs de Missolonghi, encerclés par une armée de trente-cinq mille affidés des Turcs, tient l'Europe entière en haleine. Le 23 avril 1826, après plus de six mois de siège, Missolonghi capitule. Pour ne pas tomber aux mains de leurs ennemis, les derniers résistants se font sauter avec leurs explosifs. Ils entraînent leurs femmes et enfants dans leur suicide collectif afin de leur éviter l'esclavage. Le retentissement en Europe est immense. Le mouvement philhellène provoque chez les artistes une vague d'œuvres inspirées des combats pour l'indépendance de la Grèce, berceau de notre civilisation. Une importante manifestation est organisée à la galerie Lebrun à Paris à partir du 15 mai 1826. Les bénéfices servent en partie à racheter les femmes et les enfants réduits en esclavage après Missolonghi. Le dessin de Delacroix ici présenté montre la fièvre de l'artiste et sa virtuosité dans la représentation d'un désespoir intense. Les multiples positions des bras et les furieux enchevêtrements de plume rappellent les croquis de recherche et l'enseignement de Léonard de Vinci, qui préconisait de laisser la « vérité » se dégager du *componimento inculto*. Le format carré du dessin se retrouve dans les autres croquis préparatoires et semble avoir été adopté en raison de la première composition en croix, qui évoluera vers une figure verticale assez éloignée du désespoir poignant exprimé par l'agitation de la plume dans notre dessin. Delacroix, au final, choisira le sens d'un sacrifice conscient au détriment de la violence des sentiments exacerbés. Le tableau sera acheté dès l'exposition de 1826 par la ville de Bordeaux.

30 000/40 000 €



167

Eugène DELACROIX (Charenton-Saint-Maurice 1798 - Paris 1863)

Personnage dans un costume Renaissance

Aquarelle
22,5 x 15 cm

Provenance

Ancienne collection Henri Bénézit, par descendance au propriétaire actuel

Passionné de littérature et de théâtre, Delacroix s'intéresse très tôt aux costumes historiques. Il copie de nombreuses gravures et s'essaie aussi aux projets de costumes pour la Comédie Française dans les années 1823-26. Il dessine les costumes pour la pièce de Victor Hugo «Amy Robsart» créée à l'Odéon en 1828. De nombreuses peintures de sa jeunesse sont liées aux événements de la Renaissance ou aux romans historiques de Walter Scott, aux drames de Shakespeare et aux récits de Goethe et Dante.

L'attitude fièrement cambrée du personnage ici représenté fait penser à une figure de danse. La main sur la hanche, il tourne sa tête vers le spectateur tandis qu'il avance vers la droite, sûr de son mouvement. L'aquarelle, quasi synthétique, donne à ce dessin une allure extrêmement moderne que l'on retrouvera cent ans plus tard dans les projets de costume post-cubiques.

12 000/15 000 €





168

Eugène DELACROIX (Charenton-Saint-Maurice 1798 - Paris 1863)
Feuille d'étude avec deux chiens couchés tête bêche et une tête de chien
Lavis brun sur traits de crayon noir
22,3 x 16,7 cm
Au revers, études de visages féminins au crayon noir
Feuille légèrement gondolée

Provenance
Ancienne collection Henri Bénézit, par descendance au propriétaire actuel

6 000/8 000 €



Verso du lot 168

169

Eugène DELACROIX (Charenton-Saint-Maurice 1798 - Paris 1863)
Nu féminin allongé
Crayon noir
17,5 x 8 cm
Petites taches

Provenance
Ancienne collection Henri Bénézit, par descendance au propriétaire actuel

Il pourrait s'agir d'une étude préliminaire pour la figure de *La Liberté guidant le peuple* de 1830.

1 500/2 000 €



170

-
Eugène DELACROIX (Charenton-Saint-Maurice 1798 - Paris 1863)
Portrait de femme de profil droit, portant une coiffe

Crayon noir et estompe
13,7 x 10 cm
Cachet de la vente de l'atelier en bas à droite (L.838a)
Petites taches

Provenance

Ancienne collection Henri Bénézit, par descendance au propriétaire actuel

1 500/2 000 €



171

-
Eugène DELACROIX (Charenton-Saint-Maurice 1798 - Paris 1863)
Groupe d'ecclésiastiques en prière

Lavis brun sur traits de crayon noir
16 x 22,8 cm
Légèrement insolé, petites taches

Provenance

Ancienne collection Henri Bénézit, par descendance au propriétaire actuel

3 500/4 500 €



172

-
Eugène DELACROIX (Charenton-Saint-Maurice 1798 - Paris 1863)

Recto : Vieil homme assis /
verso : paysage lacustre
Aquarelle sur traits de crayon noir
20,3 x 26,5 cm
Pièce de papier ajoutée 13 x 10 cm sur la partie gauche
Légèrement insolé, petites taches

4 000/6 000 €





173

173

-
Attribué à **Horace VERNET**
(Paris 1789-1863)
Portrait présumé de Mademoiselle Marie-Thérèse Bourgoing

Gouache sur vélin
6,8 x 6,5 cm
Signé et daté en haut à droite de
«1811»

Ancienne étiquette au verso du
montage « retrato de un ??de la
comédie française/Bourgoing de
la comédie Française/enfant del ler
Empereur »
Petits manques sur les bords

Marie-Thérèse Bourgoing étudie la
danse, puis la comédie et se fait
introduire à la Comédie-Française
par Mesdames Vestris et Dugazon,
en 1799. Elle devient sociétaire en
1802 et arrête sa carrière en 1829.

600/800 €

174

-
Paul DELAROCHE
(Paris 1797-1856)
Portrait présumé de Louise Vernet-Delaroche, agenouillée en prière

Crayon noir
14,5 x 10,3 cm
Légèrement insolé, petites taches

Provenance
Ancienne collection du Baron Jean
Rabusson, oncle du modèle, puis
par descendance

600/800 €

175

-
Jean-Louis GUDIN
(Paris 1799-1823)
Cavalier

Aquarelle sur traits de crayon noir
25,7 x 19 cm
Signé en bas à gauche et annoté
sur montage « L.Gudin 1820 »
Petites taches

On joint un dessin de son frère
Theodore Gudin

400/600 € les deux



176

176

-
Antoine Charles THELOZ (1798-1853)
Portrait de Nicolas Marie Payen, grand-père de l'artiste (commis de marine)

Trois crayons, estompe et grattage
36 x 26,5 cm
Signé et daté sur le bord gauche
«1813»

Quelques épidermures sur le bord droit
Diverses annotations anciennes au
verso de l'encadrement

300/500 €



177

177

-
Henry MONNIER (Paris 1805-1877)
Homme en jaquette et couple de dos

Plume et encre brune, sur trait de
crayon
20,5 x 13 cm
Annoté en bas au centre
Petites pliures et petites taches

200/300 €

178

-
Eugène FROMENTIN (La Rochelle 1820-1876)
Jeune oriental allongé

Crayon noir et lavis brun sur papier
mi-teinte
32 x 45 cm
Légèrement insolé, petites taches
Cachet de la vente de l'atelier en bas à
gauche (L.957)

400/600 €



178



174



175



179



180



181

179

École française du XIX^{ème} siècle
Étude de costumes

Lavis brun sur traits de crayon noir
11 x 15 cm
Rousseurs et pliures

Provenance
Ancienne collection de Monsieur S, son cachet en bas à droite au verso

100/200 €

180

Théophile GIDE (Paris 1822-1890)
Moines à l'étude

Crayon noir
33,4 x 42,4 cm.
Annoté au crayon noir en bas à droite «1856, vendu à la ville d'Alençon en 1868»
Annotations en bas à droite sur le montage
Coin inférieur droit coupé, légèrement insolé, petites taches

Notre dessin préparatoire au tableau conservé au musée de la ville d'Alençon.

200/300 €

181

Charles Marie BOUTON (Paris 1781-1853)
Intérieur animé d'église

Aquarelle gouachée sur traits de crayon noir
23,5 x 19 cm
Signé en haut à gauche
Petites taches

500/600 €



182

Charles CHASSELAT (Paris 1782-1843)
Deux vignettes et deux gravures :
projets d'illustrations pour les contes aux enfants de France

Plume et encre brune, lavis brun sur traits de crayon noir
11,9 cm chacun
Monogrammés et daté dans le bas «1816»
Insolé

Provenance
Ancienne collection Lagrenée quatrième vente
Ancienne collection de Monsieur S, son cachet en bas à droite au verso
Vente anonyme, Paris, Hôtel Drouot, Tilier 27 juin 1980, n°151

On joint six autres vignettes du même artiste et deux gravures et une autre vignette de Desenne pour «Paul et Virginie» et trois autres vignettes de C. Monnet ainsi que deux notes manuscrites

600/800 € le lot



183

Abel de PUJOL (Valenciennes 1785 - Paris 1861)
Un album, comprenant 8 grands dessins de nus (recto-verso) et 5 feuillets de notes et comptes autographes

Plume et encre noire, sur traits de crayon noir
31,5 x 23,5 cm dimensions de l'album (in-folio, demi-percaline rouge du au XIX^{ème} siècle)
La plupart légendés «Abel Fecit» en «1802», et un «d'après un dessin du Carrache»
Petites taches et bords irréguliers

1 000/1 500 € l'album



184



185



186

184

-
Pancrace BESSA (Paris 1772 - Ecoen 1846)
Une paire de fleurs : pivoines et ipomées
Aquarelle gouachée sur traits de crayon noir
32 x 23,7 cm chacune
Annoté en bas au centre sur l'une d'elle,
« d'après nature », annotation effacée en bas à
droite sur l'autre
Légèrement insolé, petites taches
Poème dédié à la beauté de la fleur au verso de
l'encadrement

500/600 € la paire

185

-
Henri SOMM (Rouen 1844 - Paris 1907)
La visite nocturne de l'observatoire
Plume et encre brune, crayon noir, estompe et
rehauts de gouache blanche sur papier beige
33,5 x 22,5 cm
Signé en bas à droite, annoté dans le bas
« dentellé »
Légèrement insolé, petites taches

500/600 €

186

-
Louis BOULANGER (Vercel 1806 - Dijon 1867)
**Feuille d'études avec trois figures masculines
drapées**
Pierre noire et rehauts de craie blanche sur
papier chamois
45,2 x 57,2 cm
Porte un monogramme en bas à droite

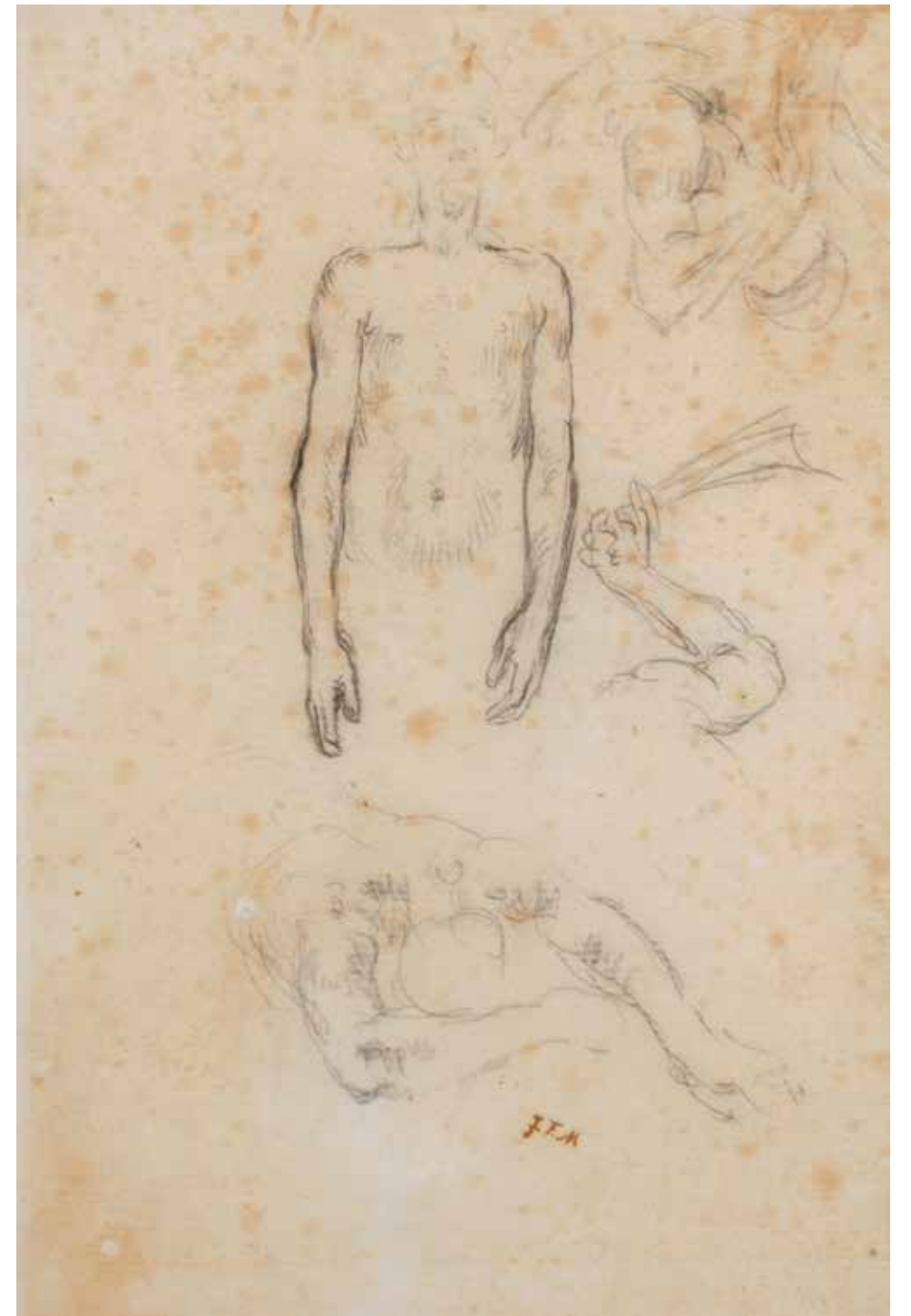
500/600 €

187

-
Jean-François MILLET (La-Hague 1814 - Barbizon 1875)
**Feuille d'études avec un
personnage à mi-corps, une
figure au sol, sur le bord droit
reprise de deux études de bras**
Pierre noire
27,3 x 18,5 cm
Légèrement insolé, rousseurs
Annoté « JF Millet » en bas au
centre sur le montage
Cachet du monogramme en bas
à droite (L.1460)

Notre dessin est préparatoire
pour la « Résurrection du
Christ », dessin conservé au
musée de Reims (928.13.13) et
daté entre 1863 et 1866

3 000/4 000 €





188

- Charles MILCENDEAU (Soullans 1872–1919)
*Intérieur breton avec une femme à l'ouvrage
l'autre tenant un balai*
Pierre noire et pastel sur papier beige
31,7 x 23,5 cm
Signé et daté en bas à gauche de « 98 »
Légèrement insolé

3 000/4 000 €



189

- Jules PASCIN (Vidine 1885 – Paris 1930)
Nu de femme allongée sur le ventre
Crayon noir et estompe
40,5 x 53 cm
Signé en bas à droite

3 000/4 000 €



190

190
-
Antoine BOURDELLE (1861- 1929)
Illustration pour le conte « Dans les feuilles »
d'Emile Pouvillon vers 1885
Gravure
15 x 17 cm
Signé en bas à gauche

Cette gravure illustre le recueil de contes pour adolescents d'Emile Pouvillon : Le Cheval bleu. Le conte en question (« Dans les feuilles ») relate l'épisode tragique de la mort d'une adolescente et le récit de son enterrement. Le dessin de Bourdelle est reproduit dans l'ouvrage, entre les pages 18 et 19. Bourdelle aurait certainement réalisé ce dessin (ou une étude préparatoire) en 1885. Le musée Bourdelle possède plusieurs esquisses préparatoires à cette gravure finale.

On joint un dessin de l'école française du XIXème siècle, un calendrier de l'Amour ainsi que 3 gravures du même sujet

150/200 € le lot de cinq



191

191
-
Antoine BOURDELLE (Montauban 1861-Vésinet 1929)
Feuille d'études recto-verso : tête d'homme/
tête de femme et autres esquisses
18 x 18 cm
Bord inférieur irrégulier, taches et petits trous
Cachet du fabricant de papier, en bas à droite

600/800 €



192

192
-
Antoine BOURDELLE (Montauban 1861-Vésinet 1929)
Un montage comprenant deux dessins : deux
illustrations pour Céssette
Plume et encre noire, sur papier beige
11 x 26,5 cm ; 8,5 x 17,5 cm
Les deux sont signés en bas à gauche et en haut à droite

Le roman de Céssette, histoire d'une paysanne, publié en 1881, par Emile Pouvillon (1840-1906) qui envisage de réaliser une édition illustrée et commande des dessins à Bourdelle. L'artiste n'a de cesse d'y travailler entre 1881 et 1891, réalisant une centaine de dessins, inspirés par les travaux du peintre Jean-Francois Millet.

600/800 € le montage



193
-
Antoine BOURDELLE (Montauban 1861-Vésinet 1929)
Femme et enfant
Plume et encre noire,
27 x 20 cm
Signé et dédié en haut à droite « A. de la Hire d'Espie/cette ombre de croquis »
Bande de papier ajoutée dans le haut, mouillure en bas à droite

600/800 €



194
-
Antoine BOURDELLE (Montauban 1861-Vésinet 1929)
Portrait de femme de profil gauche
Plume et encre violette sur un papier à en-tête « grand hôtel du Louvre »
21 x 13,5 cm
Signé en bas à droite
Manques sur les bords pliures et petites taches

600/800 €



196

195

-
École française néoclassique, attribué à Melchior DAUVERGNE (actif en France au XIXe siècle)
Projet d'architecture pour un palais, coupe et élévation

Plume et encre noire, lavis gris sur traits de crayon noir
41 x 25,7 cm
Signé et daté en bas à droite de « 1809 »

On joint sept autres projets architecturaux du même artiste, chaque dessin est signé en bas à droite et la plupart datés.
Rousseurs, traces d'humidité

300/400 € le lot de 8

196

-
DUNANT et MALLET architectes
Élévation d'un immeuble avec jardin en terrasse

Aquarelle sur traits de crayon noir et rehauts de gouache blanche
77 x 38,5 cm.
Pliures et petites taches

500/700 €



197

197

-
DUNANT et MALLET architectes
Deux élévations

1-Balneario de Carasco. Frente Principal. Élévation.
Plume et encre noire, sur papier calque
66,5 x 138 cm.
2-Balneario de Carasco. Desarrollo del Frente del Mar. Élévation.
Plume et encre noire, sur papier calque
68 x 139 cm
Pliures et manques
Tous deux légendés en bas à gauche

Sur les 2 dessins, la partie inférieure a été ajoutée, la partie centrale entre les deux tours est ajourée. Mention manuscrite sur les 2 dessins. Sur le premier dessin en bas à droite « Confeccionado por Los Architectos J. Dunand y G. Mallet. Diciembre 1912 »
Carasco est le quartier le plus à l'est de Montevideo, le long de la côte en Uruguay. L'hôtel fut construit par les mêmes architectes mais sur d'autres plans. Sa construction s'est étalée de 1912 à 1921. L'hôtel, fermé à la fin des années 1990, a rouvert en 2013 sous l'égide de la chaîne Sofitel.

500/600 € les deux



198

-
DUNANT et MALLET architectes
Palacio de la Infancia. Façade.

Plume et encre noire, lavis gris et brun sur traits de crayon noir
76 x 69,3 cm.
Annoté en bas à droite « Confeccionado por arquitecto Buenos Aires el 1909 »
Signatures de Dunand et Mallet
Taches et déchirures restaurées dans le bas

500/600 €



199

-
DUNANT et MALLET architectes
1-Arc de triomphe à la gloria de los Ejercitos Argentinos de la Independencia nacional 1810- 1816.

Plume et encre brune, aquarelle sur traits de crayon noir
88,5 x 60,5 cm.
Petite déchirure traces d'humidité.
2-Élévation pour un Arc de Triomphe.
Crayon noir et aquarelle
61 x 44 cm.
Légèrement insolé, petites pliures
Dessin préparatoire au précédent.

On joint une photographie d'une maquette liée à ce projet. Il s'agit d'un projet pour remplacer le monument commémoratif la Révolution de mai 1810. Le projet n'a pas abouti.

800/1 200 € le lot de deux



200

École française du début du XXème siècle
Projet de carte avec la lettre E pour la
Pharmacie normale

Gouache sur traits de crayon noir
10,6 x 7,5 cm
Gouache partiellement oxydée

On joint 5 autres projets du même artiste
Ces cartes ont probablement servi à l'abécédaire
publicitaire réalisé en chromo

300/400 € e lot de six



201

Germaine BOURET (Paris 1907-1953)

Le slalom

Fusain et estompe
32,2 x 24,7 cm
Signé en bas à gauche, titré sur une étiquette en
bas au centre

400/600 €

202

Alfred JANNIOT (Paris 1889- Neuilly-sur-Seine 1969)

Etude pour un bas-relief, 1948

Plume et encre noire, sur traits de crayon noir
12,4 x 8 cm (bande de papier ajoutée sur le bord droit)
Inscriptions dans le bas «bas-relief de Janniot» et daté en
haut à droite «22 juillet 1948»
Petits trous dans le haut, petites taches
Texte dactylographié au verso

300/400 €



203

Henri de GROUX (Bruxelles 1866 - Marseille 1930)

Hercule terrassant l'hydre d'après Rubens

Crayon noir
63,5 x 45,5 cm
Signé en bas à droite
Insolé, taches

400/600 €





204

-
S. CHASSON ? (actif vers 1900)
Vue animée de la plage de Veulettes
 Aquarelles sur traits de crayon noir
 35,5 x 45,5 cm
 Signé, daté et situé en bas à gauche de «1900»
 Légèrement insolé, petites taches

200/300 €



205

-
École française du XXème siècle
Portrait d'un militaire assis, de Gaulle ?
 Pastel sur papier mi-teinte
 62 x 40 cm
 Esquisses préparatoires au verso au crayon noir
 et estompe
 Insolé, taches et petites pliures

400/600 €



206

-
Henry de WAROQUIER (Paris 1881-1970)
Apparition
 Pinceau d'encre de Chine et gouache
 27 x 20,5 cm
 Signé et daté en bas à droite de 1920
 Dessin doublé, petites taches

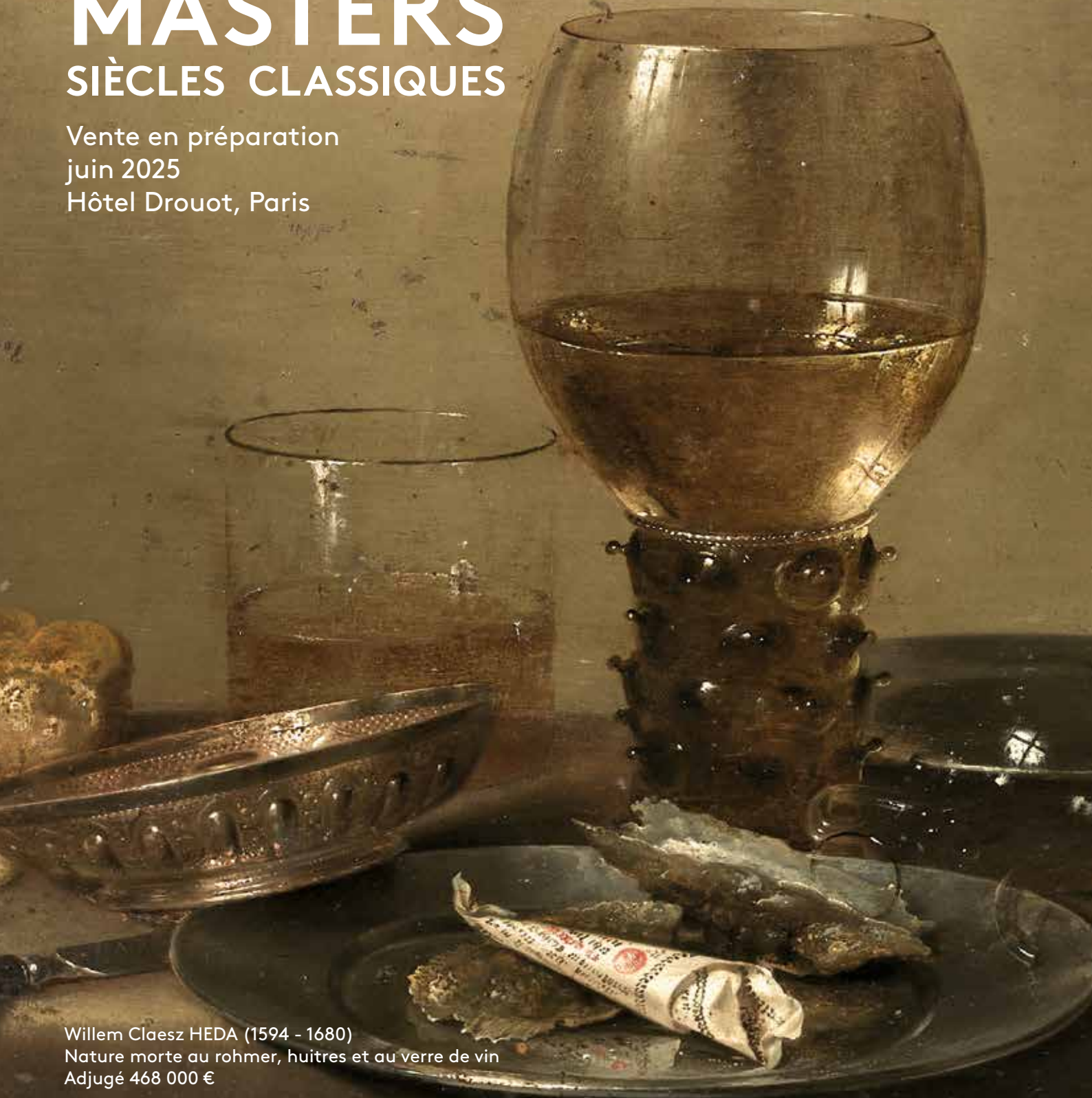
500/600 €

MILLON¹⁹²⁸

MASTERS

SIÈCLES CLASSIQUES

Vente en préparation
juin 2025
Hôtel Drouot, Paris



Willem Claesz HEDA (1594 - 1680)
Nature morte au rohmer, huitres et au verre de vin
Adjugé 468 000 €

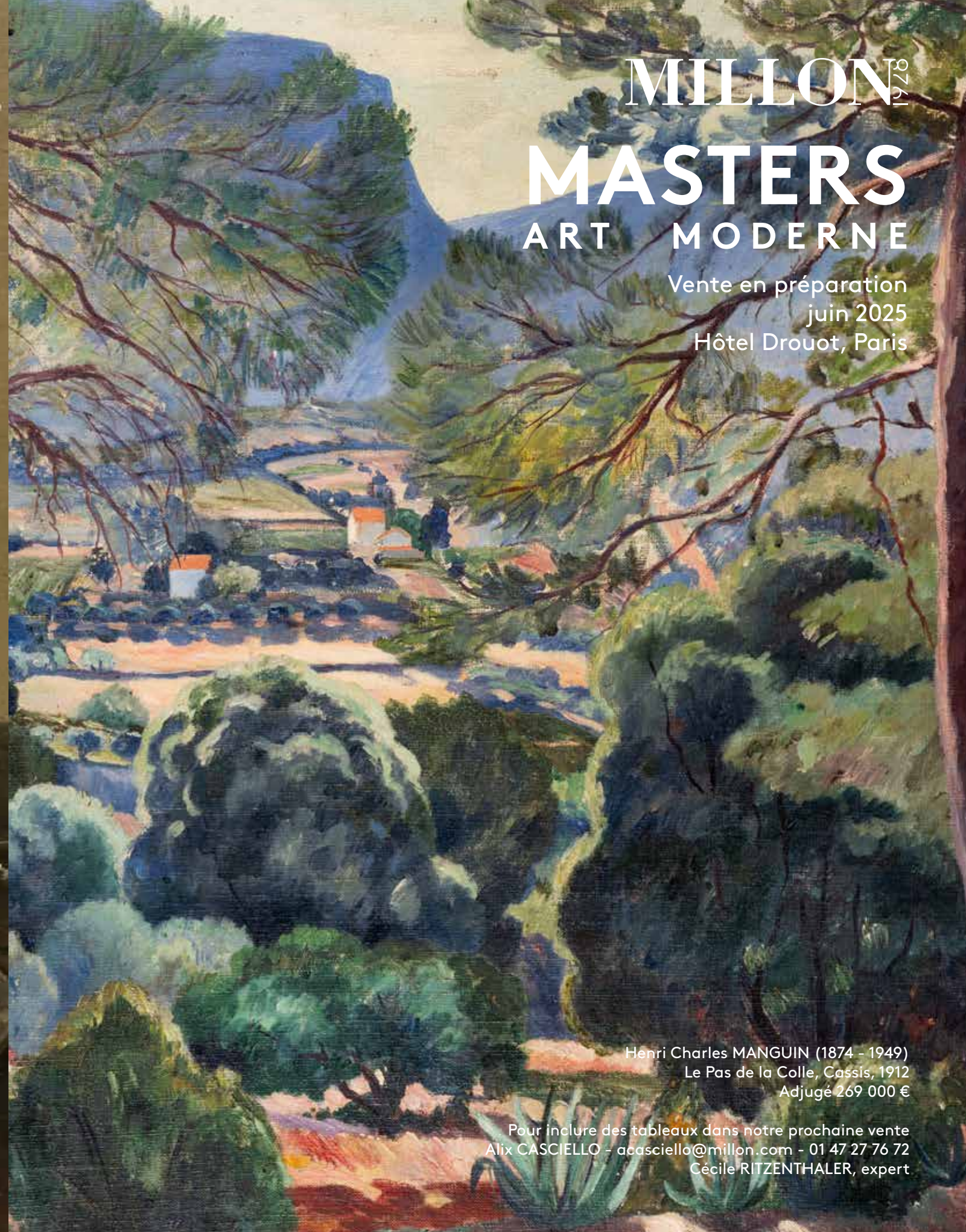
Pour inclure des tableaux dans notre prochaine vente
Claude CORRADO - ccorrado@millon.com - 06 25 27 31 15

MILLON¹⁹²⁸

MASTERS

ART MODERNE

Vente en préparation
juin 2025
Hôtel Drouot, Paris



Henri Charles MANGUIN (1874 - 1949)
Le Pas de la Colle, Cassis, 1912
Adjugé 269 000 €

Pour inclure des tableaux dans notre prochaine vente
Alix CASCIELLO - acasciello@millon.com - 01 47 27 76 72
Cécile RITZENTHALER, expert

MILLON¹⁹²⁸

ART D'ORIENT & DE L'INDE

Vente en préparation
Mai 2025
Hôtel Drouot, Paris

Coran en ghubari
Inde, Lucknow, XVIIIe siècle
Adjugé 55 000 €

Pour inclure vos objets persans & orientaux dans notre prochaine vente
Anne-Sophie JONCOUX-PILORGET - asjoncoux@millon.com - 01 47 27 56 51

MILLON¹⁹²⁸

1925-2025 CENTENAIRE DE L'ART DÉCO

Vente en préparation
Juillet 2025
Salle VV, Paris

Pierre CHAREAU (1883 - 1950)
«La Religieuse»
Adjugé 377 000 €

Pour inclure des tableaux dans notre prochaine vente
Antonio CASCIELLO - casciiello@millon.com - 07 78 88 67 30

CONDITIONS DE LA VENTE

(EXTRAIT des Conditions Générales de Vente)

Les conditions de vente ci-dessous ne sont qu'un extrait des conditions générales de vente. Les enchérisseurs sont priés de se référer à celles présentes sur notre site internet millon.com à la date de la vente concernée, de prendre contact avec Millon ou d'y accéder directement via le QR ci-dessous :



INFORMATIONS ET GARANTIES

Tous les Lots sont vendus dans l'état où ils se trouvent au moment de leur Adjudication, avec leurs potentiels défauts et imperfections. Le fait que la description ne comporte pas d'information particulière sur l'état d'un Lot ne signifie pas que ce Lot est exempt de défauts ou d'imperfections. Les informations figurant au Catalogue sont renseignées par Millon et les experts indépendants mentionnés au Catalogue, et peuvent être modifiées par rectifications, notifications et/ou déclarations formulées avant la mise aux enchères des Lots, et portées au procès-verbal de la Vente. Les informations figurant au Catalogue, notamment les caractéristiques, les dimensions, les couleurs, l'état du Lot, les incidents, les accidents et/ou les restaurations affectant le Lot ne peuvent être exhaustives, traduisent l'appréciation subjective de l'expert qui les a renseignées, et ne peuvent donc suffire à convaincre tout intéressé d'enchérir sans avoir inspecté personnellement le Lot, dès lors qu'il aura fait l'objet d'une exposition publique. Pour tous les Lots dont le montant de l'estimation basse figurant dans le Catalogue est supérieur à 2 000 euros, un rapport de condition sur l'état de conservation pourra être mis à disposition de tout intéressé à sa demande. Toutes les informations figurant dans ce rapport restent soumises à l'appréciation personnelle de l'intéressé.

Les actions en responsabilité civile engagées à l'occasion des ventes volontaires de meuble aux enchères publiques se prescrivent par cinq ans à compter de l'Adjudication conformément à l'article L.321-17 alinéa 3 du code de commerce.

FRAIS À LA CHARGE DE L'ADJUDICATAIRE

L'Adjudicataire paiera à Millon, en sus du Prix d'Adjudication, une Commission d'Adjudication égale à un pourcentage du Prix d'Adjudication dégressive par tranche défini comme suit :

- **25 % HT** (soit 30 % TTC*) entre 3.501 € et 500.000 € ;
Sauf pour :

- La tranche inférieure à 3.500 € : **27,5 % HT** (soit 33% TTC*) ;

Puis dégressivité comme suit :

- **20,83 % HT** (soit 25% TTC*) entre 500.001 € à 1.500.000 € ;

- **16,66 % HT** (soit 20% TTC*) sur la tranche supérieure à 1.500.001 €.

En outre, la Commission d'Adjudication est majorée comme suit dans les cas suivants :

- **3 % HT** (soit 3,6% TTC*) pour les Lots acquis via la Plateforme Digitale Live « www.interencheres.com » (v. CGV de la plateforme « www.interencheres.com ») + 0,45% HT (soit 0,54 % TTC*) de prestation cyber-clerc ;

- **1,5% HT en sus** (soit 1,8% TTC*) pour les Lots acquis sur la Plateforme Digitale Live « www.drouot.com » (v. CGV de la plateforme « www.drouot.com ») + 0,45% HT (soit 0,54 % TTC*) de prestation cyber-clerc ;

- **3% HT en sus** (soit 3,6% TTC*) pour les Lots acquis via la Plateforme Digitale Live « www.invaluable.com » (v. CGV de la plateforme « www.invaluable.com ») + 0,45% HT (soit 0,54 % TTC*) de prestation cyber-clerc ;

- Pour les ventes complètement dématérialisées, Exclusivement en Ligne, réalisées via la plateforme « Drouotonline.com », les frais de vente à la charge de l'acheteur sont majorés de 3% HT du prix d'adjudication (cf. CGV de la plateforme Drouotonline.com).

Par exception, pour toutes les ventes ayant lieu au garde-meuble de Millon situé au 116, boulevard Louis-Armand à Neuilly-sur-Marne (93330), la Commission d'Adjudication est de **29,17% HT** (soit 35% TTC*), majorés des frais de délivrance de 2,40€ TTC par lot.
*Taux de TVA en vigueur : 20%

RÉGIME DE TVA APPLICABLE

Conformément à l'article 297-A du code général impôts, Millon est assujettie au régime de la TVA sur la marge. « la TVA sur la marge (la marge étant en pratique constituée de la somme des frais acheteurs, vendeurs et des frais récupérés) ne donne pas droit à récupération par l'acheteur. L'opérateur de vente ne doit pas faire ressortir de TVA sur le bordereau de vente remis à l'adjudicataire (pas de mention HT ou TTC ni de détail de la partie TTC des frais d'acquisition) » (Cf. Conseil des Maisons de Ventes)

PAIEMENT DU PRIX DE VENTE

La vente aux enchères publiques est faite au comptant et l'Adjudicataire doit s'acquitter du Prix de Vente immédiatement après l'Adjudication, indépendamment de sa volonté de sortir son Lot du territoire français.

L'Adjudicataire doit s'acquitter personnellement du Prix de Vente et notamment, en cas de paiement depuis un compte bancaire, être titulaire de ce compte.

Pour tout règlement de facture d'un montant supérieur à 10.000 €, l'origine des fonds sera réclamée à l'Adjudicataire conformément à l'article L.561-5, 14° du Code monétaire et financier.

Le paiement pourra être effectué comme suit :

- **en espèces**, pour les dettes (montant du bordereau) d'un montant global inférieur ou égal à 1000 € lorsque le débiteur a son domicile fiscal en France ou agit pour les besoins d'une activité professionnelle, et pour les dettes d'un montant global inférieur ou égal à 15 000 € lorsque le débiteur justifie qu'il n'a pas son domicile fiscal sur le territoire de la République française et n'agit pas pour les besoins d'une activité professionnelle. Aucun paiement fractionné en espèce à hauteur du plafond et par un autre moyen de paiement pour le solde, ne peut être accepté.

- **par chèque bancaire ou postal**, avec présentation obligatoire d'une pièce d'identité en cours de validité (délivrance différée sous vingt jours à compter du paiement ; chèques étrangers non-acceptés) ;

- **par carte bancaire**, Visa ou Master Card ;

- **par virement bancaire en euros**, aux coordonnées comme suit :

DOMICILIATION : NEUFLIZE OBC
3, avenue Hoche - 75008 Paris
IBAN FR76 3078 8009 0002 0609 7000 469
BIC NSMBFRPPXXX

- **par paiement en ligne** : <https://www.millon.com/a-propos/payer-en-ligne/paris> ;

Les Adjudicataires ayant enchéri via la plateforme Live « www.interencheres.com », seront débités sur la Carte Bancaire enregistrée lors de leur inscription pour les bordereaux de moins de 1200 € dans un délai de 48 heures suivant la fin de la Vente sauf avis contraire.

En cas d'achat de plusieurs lots, sauf indication contraire de l'acheteur au moment du paiement partiel, celui-ci renonce au bénéfice de l'article 1342-10 du code civil et laisse à Millon le soin d'imputer son paiement partiel sur ses différentes dettes de prix, dans l'intérêt des parties et en recherchant l'efficacité de toutes les ventes contractées.

MILLON

DESSINS DE 1500 À 1900

Vente en préparation
Novembre 2025
Hôtel Drouot, Paris

François BOUCHER (Paris 1703 – 1770)
Feuille d'études avec six mains et avant-bras
Adjugé 49 000 €

Pour inclure des dessins dans notre prochaine vente
Ludivine PLADEPOUSAUX - lpladepousaux@millon.com - 01 40 22 66 31

DESSINS DE 1500 À 1900

Jeudi 27 mars 2025
Hôtel Drouot, salle 11
14h30

MILLON
T +33 (0)1 40 22 66 31
lpladepousaux@millon.com

ORDRES D'ACHAT

ORDRES D'ACHAT
ABSENTEE BID FORM

ENCHÈRES PAR TÉLÉPHONE –
TELEPHONE BID FORM
lpladepousaux@millon.com

Merci de joindre au formulaire d'ordre d'achat un relevé d'identité bancaire et une copie d'une pièce d'identité (passeport, carte d'identité,...) ou un extrait d'immatriculation au R.C.S. Après avoir pris connaissance des conditions de vente, je déclare les accepter et vous prie d'enregistrer à mon nom les ordres d'achats ci-dessus aux limites indiquées en Euros. Ces ordres seront exécutés au mieux de mes intérêts en fonction des enchères portées lors de la vente.

Please sign and attach this form to a document indicating the bidder's bank details (IBAN number or swift account number) and photocopy of the bidder's government issued identitycard. (Companies may send a photocopy of their registration number).

I have read the terms of sale, and grant you permission to purchase on my behalf the following items within the limits indicated in euros.

Après avoir pris connaissance des conditions de vente, je déclare les accepter et vous prie d'acquiescer pour mon compte personnel, aux limites indiquées en euros, les lots que j'ai désignés ci-dessous (les limites ne comprenant pas les frais).

I have read the conditions of sale and the guide to buyers and agree to abide by them. I grant you permission to purchase on my behalf the following items within the limits indicated in euros (these limits do not include buyer's premium and taxes).

Nom et prénom/Name and first name

Adresse/Address

C.P Ville

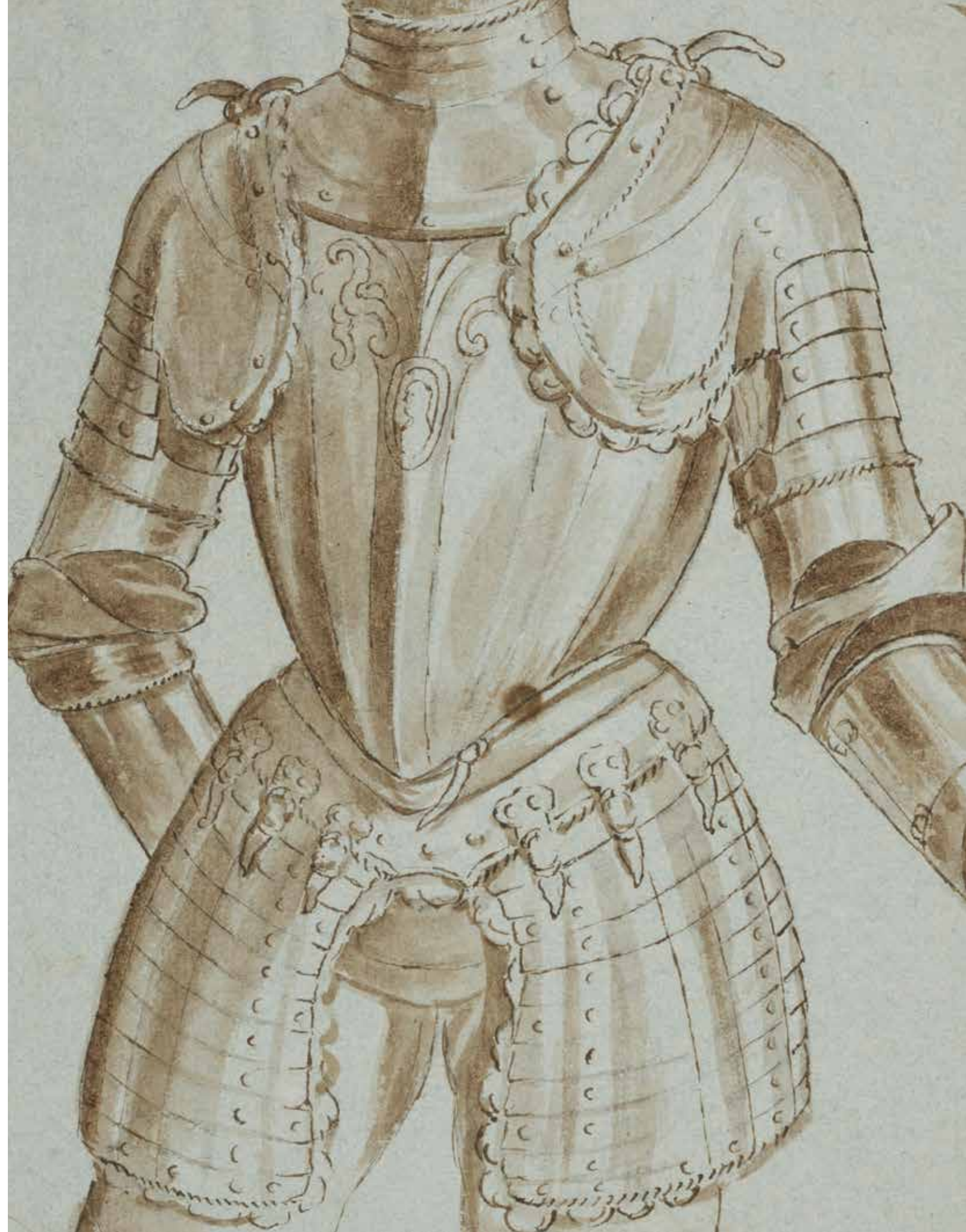
Téléphone(s)

Email

RIB

Signature

LOT N°	DESCRIPTION DU LOT/LOT DESCRIPTION	LIMITE EN €/TOP LIMITS OF BID €





www.millon.com